

STRATEJİK PLAN

2021 - 2025



Değerli Çalışma Arkadaşlarım, Öğrencilerimiz ve Mezunlarımız,

Üniversitemiz, 9 fakülte, 2 meslek yüksekokulu ve 1 enstitüde 140'tan fazla programda yaklaşık 15.000 öğrenciye eğitim vermektedir. Alanında değerli 600 tam zamanlı öğretim elemanı, 200'e yakın idari kadrosuyla, ulusal ve uluslararası iş birlikleri ile eğitim, araştırma ve topluma hizmet başlıklarında faaliyetlerini başarıyla devam ettirmektedir.

Üniversitemizin kaynakları etkin kullanarak amaçlarına planlı bir şekilde ulaşabilmesi maksadıyla ilk 2021-2025 yılı Stratejik Planı hazırlanmış ve uygulanmaya başlanmıştır. Dinamik ve katılımcı yönetim anlayışımızın gereği olarak kurumumuzun ilk Stratejik Planı olan 2021-2025 yılı Stratejik Planı'nın hazırlanması sürecinde tüm paydaşların görüş ve önerilerini almak için büyük bir çaba gösterilmiştir. Ancak hızla değişen koşullara uyum sağlamak için stratejik planın düzenli olarak güncellenmesi gerekmektedir. Üniversitemizin bir araştırma üniversitesi olma hedefi ile uyumlu olacak şekilde Stratejik Planın; amaç, hedef ve performans göstergelerinde güncellemeler yapılması kaçınılmaz olmuştur. Güncellemede, Stratejik Planın amaç ve hedeflerinin sadeleştirilmesi ve bu sayede tüm hedeflerin paydaşlar tarafından içselleştirilmesi esas alınmıştır. Güncelleme sonrasında, 11 olan stratejik amaç sayısı 6, 68 olan hedef sayısı 24 ve 185 olan performans göstergesi sayısı ise 91 olarak belirlenmiştir.

Planın güncellenmesinde emeği geçen herkese değerli katkılarından dolayı teşekkür ediyorum, Stratejik Planı'nın Üniversitemiz için yol gösterici olmasını diliyorum.

Saygılarımla,

Prof. Dr. Erkan İbiş,

Rektör

İÇİNDEKİLER

I. PLANLAMA SÜRECİNİN ORGANİZASYONU	5
A. KURUMUN ÜST YÖNETİCİSİ.....	5
B. STRATEJİK PLANLAMA KOMİSYONU	5
C. STRATEJİK PLANLAMA SÜRECİ	6
II. DURUM ANALİZİ	10
A. KURUMSAL TARİHÇE.....	10
B. ÖRGÜTLENME VE YÖNETİM YAPISI.....	10
C. KURUM BİLGİSİ VE FAALİYET ALANLARI	11
D. İSTİNYE ÜNİVERSİTESİ PAYDAŞ ANALİZİ VE PAYDAŞ LİSTESİ	12
E. İSTİNYE ÜNİVERSİTESİ ÖNCELİKLİ KONULARI	14
F. KURUM İÇİ ANALİZ.....	15
1. Öğrenci Verileri ve Akademik Birimler.....	15
2. Akademik ve İdari Kadro	18
3. Dijital Eğitim	19
4. Uluslararası İlişkiler.....	20
5. Sürekli Eğitim Merkezi (İSÜSEM).....	22
6. Araştırma, İnovasyon ve Teknoloji Geliştirme.....	22
7. İstinye Üniversitesi Uygulama Araştırma Merkezleri ve Ar-Ge Laboratuvarları	23
8. Teknoloji Transfer Ofisi (İSÜTECH TTO).....	24
9. Kütüphane Hizmetleri.....	25
10. Öğrenci Merkezi (ÖMER)	25
11. Danışmanlık Hizmetleri.....	26
12. Kalite Komisyonu ve Kalite Çalışmaları.....	27
13. Fiziksel ve Teknik Altyapı.....	27
14. Kurum Kültürü ve Kurumsal İletişim	29
G. GZFT ANALİZİ.....	31
1. Güçlü Yönler	31
2. Zayıf Yönler	31
3. Fırsatlar	32
4. Tehditler	32
III. GELECEĞE BAKIŞ	33
A. MİSYON	33

B. VİZYON.....	33
C. TEMEL DEĞERLER.....	33
IV. STRATEJİK AMAÇLAR VE HEDEFLER	34
A. STRATEJİK AMAÇLAR	34
B. HEDEFLER	35
C. HEDEFLERDEN SORUMLU VE İŞ BİRLİĞİ YAPILACAK BİRİMLER.....	36
D. HEDEF KARTLARI	37
V. İZLEME VE DEĞERLENDİRME.....	52

TASLAKTIR

I. PLANLAMA SÜRECİNİN ORGANİZASYONU

A. KURUMUN ÜST YÖNETİCİSİ

İstinye Üniversitesinin üst yöneticisi Rektör olup, stratejik plan çalışmaları Rektör'ün onayı ile kurulan İstinye Üniversitesi Stratejik Planlama Komisyonu tarafından yürütülmüştür. İstinye Üniversitesi 2021-2025 Stratejik Planlama çalışmaları sırasında İstinye Üniversitesi Rektörü Prof. Dr. Erdal Karaöz'dür.

B. STRATEJİK PLANLAMA KOMİSYONU

İstinye Üniversitesi Stratejik Planlama Komisyonu, Üniversite akademik ve idari birimlerinin temsilcilerini kapsayacak üyelerden oluşturulmuştur. Komisyon, Tıp Fakültesi Dekanı Prof. Dr. Mustafa Ayberk Kurt çalışma programının hazırlanması, gereken verilerin toplanması ve komisyonun toplantılarının gerçekleştirilmesi görevlerini yürütmek üzere üst yönetici tarafından Komisyon Başkanı olarak görevlendirilmiştir. Komisyon üyelerinden Dr. Öğretim Üyesi Esra Bayhantopçu Başkan Yardımcılığı görevini yürütmüş, alt çalışma gruplarının çalışma sonuçlarının düzenlenmesi ve plana entegre edilmesinde görev almıştır. Rektörlüğe bağlı olarak kurulan Stratejik Planlama ve Kalite Ofisi Koordinatörü olarak görev yapan Burcu Özdemir Komisyon toplantılarının duyurulmasında, planlanmasında, organizasyonunda, alınan kararların tutanaklarının hazırlanmasında görev yapmıştır. Mütevelli Heyeti Üyesi Prof. Dr. İbrahim Dinçer, Üniversite Mütevelli Heyetini temsilen, çalışmaların tamamına aktif katılım ve katkı sağlamıştır.

Stratejik Planlama Yürütme Kurulu aşağıdaki üyelerden oluşmaktadır:

UNVAN-AD-SOYADI	BİRİM	GÖREV
Prof. Dr. Mustafa Ayberk Kurt	Tıp Fakültesi	Başkan
Dr. Öğr. Üyesi Esra Bayhantopçu	İktisadi, İdari ve Sosyal Bilimler Fakültesi	Başkan Yardımcısı
Burcu Özdemir	Stratejik Planlama ve Kalite Ofisi	Komisyon Sekreteri
Prof. Dr. İsmet Tamer	Tıp Fakültesi	Üye
Prof. Dr. Tanju Ceyhan	Eczacılık Fakültesi	Üye
Prof. Dr. Kami Ferhan Yürekli	Güzel Sanatlar, Tasarım ve Mimarlık Fakültesi	Üye
Prof. Dr. Güven Kıymaz	Fen Bilimleri Enstitüsü	Üye
Prof. Dr. Semra Şardaş	Sağlık Bilimleri Enstitüsü	Üye
Doç. Dr. Fahri Erenel	Sosyal Bilimler Enstitüsü	Üye
Doç. Dr. Elif Aylin Özudođru	Fen-Edebiyat Fakültesi	Üye
Dr. Öğr. Üyesi Efe Can Gürçan	İktisadi, İdari ve Sosyal Bilimler Fakültesi	Üye
Dr. Öğr. Üyesi Refika Genç Koyucu	Sağlık Bilimleri Fakültesi	Üye
Dr. Öğr. Üyesi Nadi Serhan Aydın	Mühendislik Fakültesi	Üye
Dr. Öğr. Üyesi Melik Ertuđrul	Teknoloji Transfer Ofisi	Üye
Atilla Varlı	Genel Sekreterlik/Genel Sekreter	Üye
Talat Şahin	Genel Sekreterlik/Genel Sekreter Yrd.	Üye
Mehtap Gülaçtı	Genel Sekreterlik/Genel Sekreter Yrd.	Üye
Pınar Türen	Kurumsal İletişim ve Pazarlama Direktörü	Üye

C. STRATEJİK PLANLAMA SÜRECİ

İstinye Üniversitesi 2020-2024 Stratejik Planı, Üniversitenin kuruluşunun dördüncü yılı olan 2019 yılının Ekim ayında Rektör ve ilgili Rektör Yardımcısının ön hazırlıkları sonrasında gerçekleştirilen Mütevelli Heyeti, akademik ve idari kadrodan Üniversite mensuplarının geniş katılımları ile gerçekleşen vizyon arama toplantıları ile başlatılmıştır. Üniversitemizin her paydaşın görüşüne başvurmayı isteyen açık yönetim yaklaşımı çerçevesinde, Üniversitemizin tüm birim temsilcilerinin geniş katılımıyla iki genel toplantı gerçekleştirilmiş, gerçekleştirilen bu kapsamlı toplantılarda, önümüzdeki dönemde Üniversitenin hangi gelecek planı ile hareket edeceğine dair fikir alışverişi ve beyin fırtınası yapılarak ilk aşamada, Üniversitemizin “Vizyon, Misyon, Değerler” verileri çalışmasına referans olacak verilere ulaşılmıştır.

Ardından, Ocak 2020’de Stratejik Planlama Komisyonunun kurulması ile çalışmalar hız kazanmıştır. İstinye Üniversitesi 2020-2024 yıllarını kapsayan 4 yıllık birinci stratejik planının hazırlık çalışmaları, Rektörlük makamının 27/01/2020 tarihli ve 225 sayılı İç Genelgesi ile başlatılmıştır. Söz konusu Genelge kapsamında da belirtildiği üzere, yukarıda detayları verilen ve 18 üyeden oluşan “Stratejik Planlama Komisyonu” oluşturulmuştur.

Komisyon kurulduktan sonra, Kalkınma Bakanlığı tarafından hazırlanan “Üniversiteler İçin Stratejik Planlama Rehberi” referans alınarak gerçekleştirilen çalışmalar şu şekildedir:

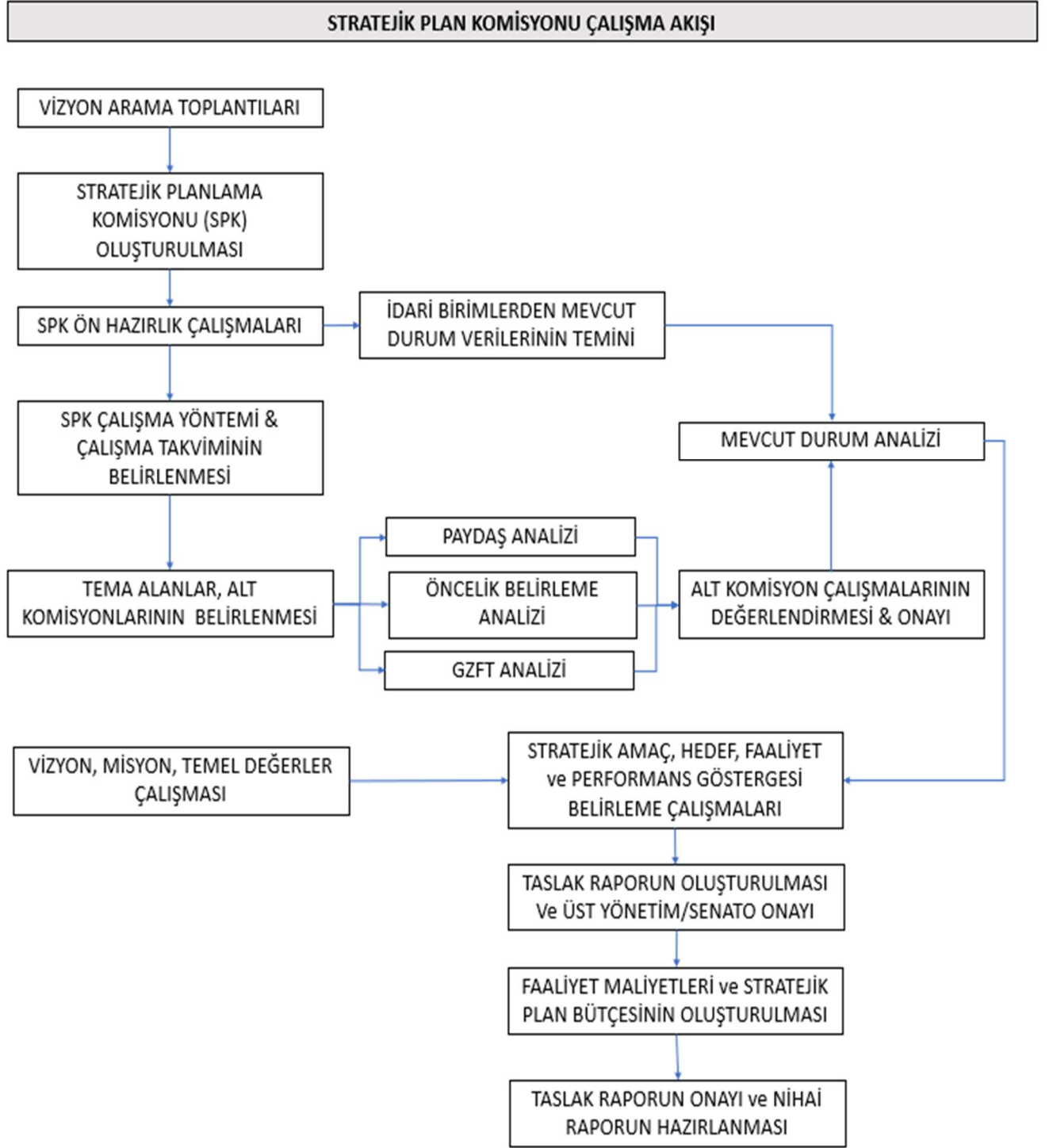
- Stratejik Planlama Komisyonu çalışma ilkeleri ve yöntemi belirlenmiştir.
- Stratejik Plan hazırlama sürecine dair takvim oluşturulmuş ve gerçekleştirilen ilk komisyon toplantısında, üyelere plan hazırlamaya dair temel bilgilerin yanı sıra takvime ilişkin bilgi verilmiştir.
- Stratejik plan çalışmasına yönelik ön hazırlıklar yapılmış, ilk etapta, mevcut durum analizi ve performans göstergelerinin belirlenmesinde kullanılacak temel veriler için Üniversite kapsamındaki her fakültenin dekan yardımcıları ve Üniversiteyi temsil eden idari birim temsilcilerine yönelik ayrı ayrı soru formları oluşturulmuş, bu formlar aracılığıyla Üniversitenin mevcut durumu ve birimler bazında hedeflenen çalışmalara dair bilgi edinilmiştir.
- Gerçekleştirilen ikinci komisyon toplantısında, Üniversite fonksiyonu temelinde beş alt çalışma alanı belirlenmiştir. Belirlenen beş alt çalışma alanı aşağıdaki gibidir:
 1. Eğitim ve Öğretim
 2. Araştırma ve Geliştirme
 3. Toplumsal Katkı
 4. Yönetim Sistemi/Paydaşlarla İlişkiler
 5. Kurum Kültürü
- Stratejik Planlama Komisyonunda yer alan üyeler, belirlenen beş alt çalışma grubuna ayrılmış, bu alt çalışma alanlarına İstinye Üniversitesi Kalite Komisyonu üyeleri de dahil edilerek alt çalışma gruplarındaki katılım artırılmış, Stratejik Plan ve Kalite Komisyonu çalışmalarının eş güdümü sağlanmıştır.
- Oluşturulan alt çalışma alanları, bu alt çalışma alanlarında görev alacak üyeler ve taslak çalışma takvimi Rektör onayına sunulmuştur. Belirlenen alt çalışma alanları ve bu alanlarda görev alan üyeler **Tablo 1**’de gösterilmektedir.

- Rektör onayı alındıktan sonra Stratejik Planlama Komisyonu ve alt çalışma grupları çalışmalarına takvime uygun bir şekilde devam etmiştir. İzlenen Stratejik Planlama iş akışı **Tablo 2'**de gösterilmiştir. Bu çalışmalar kapsamında,
 1. Mevcut Durum Analizi gerçekleştirilmiştir. Bu kapsamda:
 - Akademik ve idari birimlerden Üniversitenin mevcut durum ve performans göstergelerine ilişkin veriler temin edilmiştir.
 - İç ve dış paydaşlar belirlenmiş, önceleme gerçekleştirilmiş ve etki/önem matrisi çıkarılmıştır.
 - Kurumsal öncelik belirleme analizleri ve güçlü yön, zayıf Yön, fırsat ve tehdit (GZFT) analizleri yapılmıştır.
 - Üniversitenin öncelikli alanları belirlenen iç ve dış paydaşların beklentileri göz önünde bulundurularak belirlenmiş, kendi içinde önceleme gerçekleştirilmiş ve etki/önem matrisi çıkarılmıştır.
 - "GZFT", "Paydaş" ve "Öncelikli Konular" analiz verileri, yukarıda isimleri belirtilen her bir çalışma grubunun kendi içinde gerçekleştirdiği 4 ayrı geniş kapsamlı toplantı neticesinde ortaya çıkmıştır. Elde edilen çıktılar, Stratejik Planlama Komisyonu tarafından irdelenmiş, yalınlaştırılmış, tekilleştirilmiş ve gözden geçirilerek onaylanmıştır.
 2. Mevcut durum analizi çalışmalarının tamamlanmasını takiben; İstinye Üniversitesi misyon, vizyon ve temel değerler değerlendirme toplantıları neticesinde üst yönetim tarafından bir kez daha değerlendirilmiş ve onaylanmıştır. Üniversite Senatosunun 27.07.2020 tarih ve 01 sayılı kararı ile Mütevelli Heyetinin onayına sunulmuş ve 05.08.2020 tarih ve 47 sayılı Mütevelli Heyeti kararı ile onaylanmış, tüm paydaşlar ve kamuoyu ile paylaşılmıştır.
 3. Kurumsal misyon, vizyon ve temel değerlerin belirlenmesi ve onaylanmasının ardından çalışma alt grupları; belirlenen çalışma takvimi çerçevesinde, koordineli bir şekilde belirlenmiş olan beş çalışma başlığı altında; Stratejik Amaç, Stratejik Hedef, Performans Hedefi, Performans Göstergeleri ve Sorumlu Birimleri belirlemiştir.
 4. Çalışma gruplarından elde edilen Stratejik Amaç, Stratejik Hedef, Performans Hedefi, Performans Göstergeleri ve Sorumlu Birimlere yönelik raporlar konsolide edilmiş, ilk etapta yine komisyon üyelerinin, daha sonra üst yönetimin değerlendirme ve onayına sunulmuştur.
 5. Oluşan Stratejik Plan taslağı Üniversite kamuoyu ile paylaşılmış ve öneriler değerlendirilmiştir.
 6. Stratejik Plan taslağı Senatoya sunulmuş ve onaylanmıştır.
 7. Faaliyet maliyetlerinin belirlenmesi ve maliyet tablosu ile kaynak ihtiyacı tablosunun oluşturulması için Stratejik Plan taslağı Mali İşler Direktörlüğüne gönderilmiştir.
 8. Maliyet tablosu, kaynak ihtiyacı tablosu ve Stratejik Plan taslağı üst yönetim onayına sunulmuş, üst yönetim değerlendirme ve onayı sonrasında Stratejik Plan kitapçığı basılmıştır.

Tablo 1. Stratejik Plan Alt Çalışma Alanları ve Bu Alanlarda Görev Alan Üyeler

Eğitim ve Öğretim	Araştırma ve Geliştirme	Toplumsal Katkı	Yönetim Sistemi/ Paydaşlarla İlişkiler	Kurum Kültürü
Tanju Ceyhan	Melik Ertuğrul	Nadi Serhan Aydın	Atilla Varlı	M. Ayberk Kurt
Refika Genç Koyucu	Efe Can Gürcan	Elif Aylin Özudoğru	Mehtap Gülaçtı	Pınar Türen
Esra Bayhantopçu	Güven Kıymaz	İsmet Tamer	Talat Şahin	Ferhan Yürekli
Semra Şardaş	Engin Ulukaya	Fatih Kiraz	Burcu Özdemir	Fahri Erenel
Nuriye Fışgın	Abdullah Olgun	M. Fatih Çınar	Bedriye Atik	Gülsüm Gökgöz
Mahide Ilgar	M. Rita Krespi Ülgen	Feyzi Çimen	Gülşah Şişman	Özlem Salı
Suat Eren Özyiğit	Sündüs Çil	Ceylan Adıgüzel		İsmail Çiftçi
Umur Çalikoğlu	Yemliha Yıldız	Gülşah Şaştım		

Tablo 2. Stratejik Planlama İş Akışı



II. DURUM ANALİZİ

A. KURUMSAL TARİHÇE

İstinye Üniversitesi, "Liv Hospital", "Medical Park " ve "VM Medical Park" olmak üzere üç ayrı hastane markasını tek çatı altında buluşturan MLPCare Grubu'nun 25 yıllık bilgi ve birikiminin devamı olarak, 21. Yüzyıl Anadolu Vakfı tarafından 2015 yılında kurulmuştur. 2015 yılında ilk fakülteler olarak Tıp Fakültesi ve Sağlık Bilimleri Fakültesi, ilk ön lisans programları ise Sağlık Hizmetleri Meslek Yüksekokuluyla açılmış, 2016 yılında mevcut Fakülte ve Yüksekokulumuza artı olarak Eczacılık Fakültesi, İktisadi, İdari ve Sosyal Bilimler Fakültesi, Fen-Edebiyat Fakültesi, Mühendislik Fakültesi, Güzel Sanatlar, Tasarım ve Mimarlık Fakültesi ve Meslek Yüksekokulu eklenmiştir. İstinye Üniversitesinin ikinci kampüsü olan Güney Kampüsü, 2019 yılında açılmış ve 2019-2020 eğitim öğretim döneminde öğrenci almaya başlamıştır. Üniversitemiz ilk ön lisans mezunlarını 2018 yılında Sağlık Hizmetleri Meslek Yüksekokulundan vermiştir. İlk lisans mezunlarını da 2020 yılında Sağlık Bilimleri Fakültesinden verecektir.

Kendisini fark yaratacak eğitim ve araştırmaya adanmış başarılı akademik kadrosu ile İstinye Üniversitesi, öğrencilerine var olan bilgiyi aktararak kendi alanlarında güçlü bir donanım sağlarken, eğitim ve araştırma performansı ile yeni bilgi üretilmesine katkıda bulunarak Türkiye'nin ve dünyanın seçkin üniversiteleri arasında yer almayı hedeflemektedir.

Öğrenci odaklı eğitim anlayışını üniversitenin tüm süreçlerinde uygulayan İstinye Üniversitesi, vizyonu doğrultusunda, öğretim üyelerinin araştırmaları ile bilimin sınırlarını genişletmeyi, bilimsel gelişmelerden edinilen bulguları toplumun refahı için uygulamaya geçirmeyi ve bununla birlikte topluma kaliteli ve erişilebilir sağlık hizmeti sunmayı amaçlamaktadır.

Öğretim, araştırma ve toplum hizmetleri etkinliklerini evrensel standartlarda yürüterek, öğrencilerine geniş tabanlı bir bilgi yelpazesinin yanı sıra teknoloji ve sanatı da kapsayan bir öğrenme ve ilerleme ortamı sunan İstinye Üniversitesi; geleceğin yetkin, yaratıcı ve ileri görüşlü bireylerini bünyesinde yetiştirerek toplumumuzun sosyal, kültürel, ekonomik, bilimsel ve teknolojik gelişiminde önemli bir rol oynamayı ve insanlığın ilerlemesine katkıda bulunmayı hedeflemektedir.

B. ÖRGÜTLENME VE YÖNETİM YAPISI

Vakıf üniversitelerinde akademik çalışmalar, öğretim elemanlarının sağlanması ve güvenlik konularında 2547 sayılı Yükseköğretim Kanunu, 2809 sayılı Yükseköğretim Kurumları Teşkilatı Kanunu ile Vakıf Yükseköğretim Kurumları Yönetmeliği esaslarına göre teşkilatlanma, akademik, idari ve mali konular ile gözetim ve denetim faaliyetleri yürütülmektedir.

İstinye Üniversitesinde ita amiri Mütevelli Heyeti Başkanındır. İstinye Üniversitesinde akademik yönetim Rektörlük altında, idari ve mali yönetim ise Genel Sekreterlik bünyesinde yapılandırılmıştır. Genel Sekreterlik, Rektörlük sorumluluğunda yürütülmekte olan süreçlerde Rektörlüğe; idari ve mali konularda ise Mütevelli Heyetine karşı sorumludur. Akademik konularda karar verme yetkisi Senatoda olup, yönerge ve yönetmelikler Senato gündemine gelmeden önce, idari/mali/hukuki yansımaları dikkate alınmak üzere gözden geçirilmektedir. Senato tarafından karara bağlanan yönerge/yönetmelikler, Mütevelli Heyetinin onayı sonrasında yürürlüğe girmektedir. Akademik

süreçler Rektörlük ve Mütevelli Heyeti, idari ve mali süreçler Genel Sekreterlik ve Mütevelli Heyeti tarafından yetkinlik ve performans kriterleri doğrultusunda izlenir.

Yönetmelik, yönerge, usul ve esaslar ilgili kurul ve Heyet tutanaklarıyla basılı kopya olarak kayıt altına alınır. Bu dokümanlar gerek internet gerek intranet (myİSU) platformunda ilgili taraflar ile paylaşılmaktadır.

C. KURUM BİLGİSİ VE FAALİYET ALANLARI

İstinye Üniversitesinin Topkapı Merkez Kampüsü ve Güney Kampüsü olmak üzere 2 ayrı kampüsü bulunmaktadır. Ayrıca İstinye Üniversitesi Bahçeşehir Hastanesi ve Gaziosmanpaşa Ek Binası, üniversiteye bağlı olarak eğitim, araştırma ve sağlık hizmeti yürütülen sağlık kuruluşlarıdır. Üniversitemizin faaliyet alanları **Tablo 3**'te belirtilmiştir.

Tablo 3. İSÜ Faaliyet Alanları

Faaliyet Alanı	Ürün/Hizmetler
1. Eğitim-Öğretim	1. Ön Lisans Programları
	2. Lisans Programları
	3. Yüksek Lisans Programları
	4. Doktora Programları
	5. Yabancı Dil Programları
	6. Sürekli Eğitim ve Sertifika Programları
2. Araştırma, İnovasyon ve Teknoloji Geliştirme	1. Projeler
	2. Yayınlar
	3. Etkinlikler ve Toplantılar
	4. Lisansüstü Tezler
	5. Patentler
	6. Fikrî Mülkiyet
3. Hizmet	1. Sağlık Hizmetleri
	2. Danışmanlık, Bilirkişilik ve Kurum Temsilciliği
	3. Kültür, Sanat, Spor ve Sosyal Etkinlikler
	4. Öğrenci ve Mezun Hizmetleri
	5. Personel Hizmetleri
	6. Kurumsal İlişkiler ve Paydaşlarla Diyalog
	7. Kamu ve Özel Sektör ile İş Birliği Çalışmaları
	8. Girişimcilik ve Teknolojinin Desteklenmesi
	9. Toplumsal Hizmetler

Eğitim-Öğretim: Üniversitemizin temel faaliyet alanı eğitim ve öğretimdir. Tıp Fakültesi ve Sağlık Bilimleri Fakültesi ile faaliyetine başlayan Üniversitemiz, kısa bir süre içinde diğer fakülte, yüksekokul ve enstitüleri bünyesinde toplamıştır. 2019-2020 eğitim-öğretim yılı itibarıyla Üniversitemizde toplam 7 Fakülte, 2 Meslek Yüksekokulu; 49 lisans ve 38 ön lisans olmak üzere toplam 87 eğitim programı

bulunmaktadır. Lisans programlarında öğrenim gören öğrenci sayısı 4.970 ve ön lisans programlarında öğrenim gören öğrenci sayısı 2.634 olmak üzere toplam öğrenci sayısı 7.604'tür.

Üniversitemizde ayrıca Sağlık Bilimleri Enstitüsü ve Sosyal Bilimler Enstitüsü bulunmaktadır. 2019-2020 eğitim-öğretim dönemi itibarıyla Sağlık Bilimleri Enstitüsünde 9, Sosyal Bilimler Enstitüsünde 3 olmak üzere toplam 12 lisansüstü program bulunmaktadır. Enstitüler kapsamında toplam yüksek lisans öğrenci sayımız 460'tır.

Üniversitemiz verilen eğitim-öğretimin yanı sıra, İstinyelilik Manifestosu uygulaması ile öğrencilerin sosyal gelişimlerine yönelik etkinlikleri teşvik etmekte ve Üniversitemizde Uluslararası Ofis aracılığıyla gerçekleşen değişim programları yürütülmektedir. 1.400 m²'lik alanda hizmet veren kütüphanemiz bulunmakta, altyapısı tamamlanmış Uzaktan Eğitim Merkezimiz aracılığıyla uzaktan eğitimler verilmekte, Sürekli Eğitim Merkezimiz aracılığıyla hem kurum içi hem kurum dışına yönelik eğitim ve sertifika programları yürütülmektedir.

Araştırma, İnovasyon ve Teknoloji Geliştirme: Üniversitemizin ikinci ana faaliyet alanı bilimsel araştırma ve geliştirme çalışmalarıdır. Laboratuvar ve diğer araştırmalarla birlikte inovatif çalışmalar yapmak ve teknoloji gelişimine yönelik tüm Ar-Ge çalışmaları bu alandaki öncelikli konularımız olmakla birlikte bilimsel yayınlar, toplantılar, tezler bilimsel araştırma kapsamındaki çalışmalarımızdır. Toplumun gelişimi, sağlık imkânlarının iyileştirilmesi, yeni teknolojilerin geliştirilmesi, ülke ekonomisine destek, yeni araştırmacıların yetiştirilmesine destek amacıyla Üniversitemiz bünyesinde bulunan 9 araştırma merkezi ve 2 araştırma/geliştirme laboratuvarı ve aynı zamanda TTO birimimiz kapsamında araştırma projeleri yürütülmekte, aynı zamanda öğrenciler ve akademisyenler için düzenli eğitimler ve sertifika programları düzenlenmektedir. Bununla birlikte pek çok dergi, kitap, süreli yayınlar için akademisyenlerimizin yayınları, bilimsel kongre, toplantı, panel etkinlikleri bulunmaktadır.

Hizmet: Diğer bir faaliyet alanımız olan topluma sunulan hizmet kapsamında hastanelerimiz bulunmaktadır. Grup içerisinde 2 hastanemiz bulunmakta, bu hastanelerin toplam 400 yatak kapasitesi bulunmaktadır. Özel Sektör İş Birliği Ofisi aracılığıyla ise öğrencilerin iş dünyası ile iletişiminin sağlanması ve eğitimleri boyunca sektör bilgilerine sahip olmaları için çalışmalar yapılmaktadır. Araştırmaya ve toplumsal gelişime katkı amaçlı danışmanlık hizmetlerimiz bulunmaktadır. Üniversitemizde ayrıca öğrencilerin kültürel ve spor faaliyetlerini teşvik etmek için Öğrenci Merkezi, spor salonu, müzik odası ve yemekhane hizmeti bulunmaktadır.

D. İSTİNYE ÜNİVERSİTESİ PAYDAŞ ANALİZİ VE PAYDAŞ LİSTESİ

Üniversitemizin çalışma anlayışının temelinde, tüm süreçlerimizde paydaşlarımızın görüşlerini sorgulamak ve çeşitli diyalog platformları aracılığıyla paydaşlarımızla iletişimimizi güçlendirmek ve onların beklentilerine yanıt vermek bulunmaktadır. Bu amaçla, İstinye Üniversitesinde paydaşlara, AA1000SES Paydaş Katılımı Standardı metodolojisi referans alınarak, çalışma grupları tarafından gerçekleştirilen paydaş analizi verilerinin konsolidasyonu sonucunda aşağıdaki şekilde önceleme sağlanmıştır. Paydaşın etki ve önem dereceleri dikkate alınarak gerçekleştirilen çalışma neticesinde İstinye Üniversitesi paydaşları birincil ve ikincil öncelikli paydaşlar olmak üzere iki grup altında sınıflandırılmıştır. Birincil paydaş grupları, iletişim platformlarının en güçlü olduğu ve İSÜ öncelikli konuları ile en çok ilgisi olan gruplardır. Dolayısıyla öncelikli konulara yönelik stratejiler belirlenirken

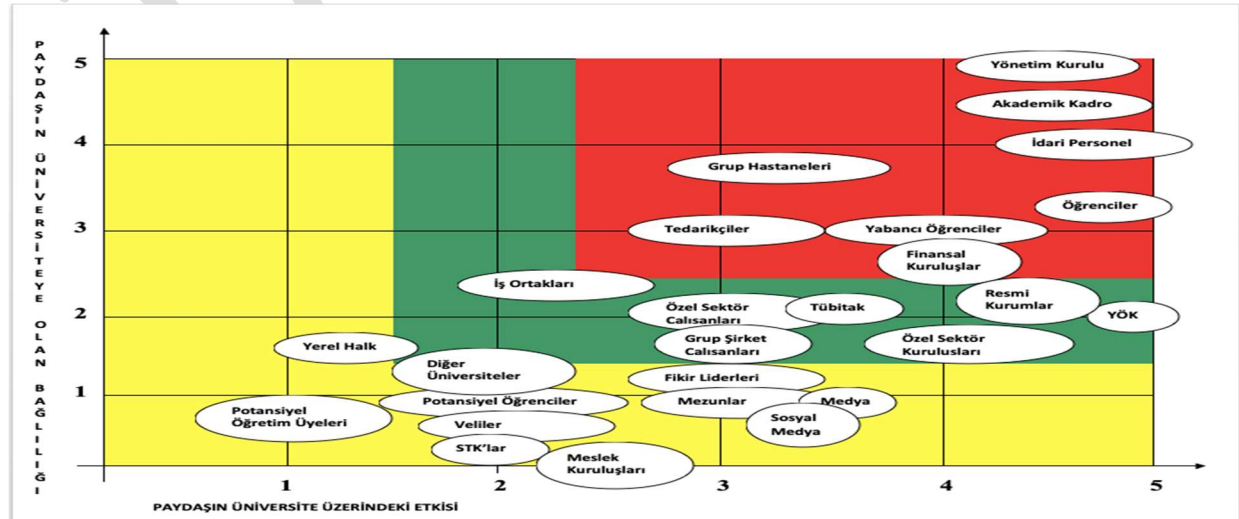
dikkate alınması öncelikli paydaş gruplarını temsil etmektedir. İkincil öncelikli paydaşlar ise, hâlihazırda Üniversitemizin diyalog ve etkileşim içinde olduğu ancak belirlenen öncelikli alanlar doğrultusunda önemi bir düzey daha geride kalan grupları temsil etmektedir. Üniversitemizin paydaş listesi **Tablo 4**'te belirtilmiştir.

Tablo 4. İSÜ Paydaş Listesi

BİRİNCİL ÖNCELİKLİ PAYDAŞLAR	İKİNCİL ÖNCELİKLİ PAYDAŞLAR
1. Akademik Personel 2. İdari Personel 3. Öğrenciler 4. Mezunlar 5. MLP Hastaneleri ve Şirketleri 6. YÖK 7. YÖKAK 8. Ulusal ve Uluslararası Akreditasyon Kuruluşları 9. Kamu Kurum ve Kuruluşları 10. TÜBİTAK 11. TÜBA 12. İş Ortakları 13. Özel Sektör 14. Tedarikçiler	1. Diğer Üniversiteler ve Eğitim Kurumları 2. Meslek Kurum ve Kuruluşları 3. Sivil Toplum Kuruluşları 4. Basılı, Görsel ve Sosyal Medya 5. Potansiyel İnsan Kaynağı 6. Aday Öğrenciler 7. Veliler 8. Yerel Toplum 9. Finansal Kuruluşlar

İSÜ paydaş haritası ise, çalışma gruplarından gelen ve “paydaşın Üniversite üzerindeki etkisi” ve “paydaşın Üniversiteye bağlılığı” kapsamında kendilerine önceleme sağlanmış paydaşların; “5-yüksek etki”, “1-en düşük etki” olmak üzere eşleştirilmesi sonucu oluşturulan matristir. Kırmızı bölge en yüksek öncelikli alanı, yeşil bölge 2. dereceden öncelikli alanı, sarı bölge ise 3. dereceden (en düşük) öncelikli alanı temsil etmektedir.

İSÜ Paydaş Haritası





E. İSTİNYE ÜNİVERSİTESİ ÖNCELİKLİ KONULARI

İstinye Üniversitesi öncelikli konuları ve konunun önem sırası, İSÜ paydaş haritası da göz önünde bulundurularak, çalışma gruplarından gelen bilgilerin konsolidasyonu sonucunda aşağıdaki şekilde sıralanmıştır (**Tablo 5**).

Tablo 5. İSÜ Öncelikli Konular

STRATEJİK AMAÇLAR	FAALİYET ALANLARI			
	FA.1- Eğitim- Öğretim	FA.2- Araştırma, İnovasyon ve Teknoloji Geliştirme	FA.3- Toplumsal Katkı	FA.4- Yönetim Sistemi ve Kurumsal Kültür
SA.1- Eğitim ve Öğretimde Mükemmeliyet				
SA.2-Öğrenci deneyiminde mükemmeliyet				
SA.3-İnsan kaynağında mükemmeliyet				
SA.4-Araştırma çıktılarında mükemmeliyet				
SA.5-Çok yönlü toplumsal katkı				
SA.6-Uluslararası işbirliği ve entegrasyon				

	Faaliyet alanına direkt etkisi olan, hedef ve performans göstergesi tanımlanmış Stratejik Amaç
	Faaliyet alanına dolaylı etkisi olan Stratejik Amaç

F. KURUM İÇİ ANALİZ

Mevcut durum analizi ve performans göstergelerinin belirlenmesinde kullanılacak temel veriler için Üniversite kapsamındaki her fakültenin dekan yardımcıları ve Üniversiteyi temsil eden idari birim temsilcilerine yönelik ayrı ayrı soru formları oluşturulmuş, bu formlar aracılığıyla Üniversitenin mevcut durumu ve birimler bazında hedeflenen çalışmalara dair bilgi edinilmiştir. Üniversitenin tüm birimlerinin geniş katılımını sağlayan yaklaşım çerçevesinde gerek duyulan noktalarda, komisyon üyeleri dışındaki akademik ve idari birim temsilcilerinin de görüş ve bilgilerine başvurulmuştur. Üniversitemizin mevcut kapasitesi; öğrenci ve akademik birim, insan kaynakları, fiziki altyapı, kurum kültürü, toplumsal katkı, çevre analizleri yapılarak belirlenmiştir. Elde edilen mevcut durum verileri, Üniversitenin amaç, hedef ve stratejiler geliştirilmesi aşamasında kullanılmıştır. Kurum içi analiz bölümleri, yukarıda detayları verilen **(Tablo 3)** faaliyet alanlarının ana başlıkları göz önünde bulundurularak sınıflandırılmıştır.

1. Öğrenci Verileri ve Akademik Birimler

2019-2020 eğitim-öğretim yılı itibarıyla Üniversitemizde toplam 7 fakülte, 2 meslek yüksekokulunda, 49 lisans ve 38 ön lisans olmak üzere toplam 87 eğitim programı bulunmaktadır. Lisans programlarında öğrenim gören öğrenci sayısı 4.970 ve ön lisans programlarında öğrenim gören öğrenci sayısı 2.634 olmak üzere toplam öğrenci sayısı 7.604'tür. Yıllar bazında lisans ve ön lisans program ve öğrenci sayıları **Tablo 6'**da yer almaktadır.

Bu programlar Üniversite gelişiminin hızlı bir şekilde gerçekleştiğini göstermekle beraber, programların etkinliği ve yeni programlara ihtiyaç analizi her yıl gerçekleştirilmekte ve programlar bu doğrultuda her sene yeniden yapılandırılmakta ve geliştirilmektedir. Bununla birlikte Üniversitemizde Bologna ve akreditasyona hazırlık süreçleri yürütülmekte, konuyla ilgili kurulan ve her akademik birimden temsilcisi bulunan komisyonlar yıl içinde gerçekleştirdikleri toplantılarla süreci yönetmekte ve denetlemektedir.

Tablo 6. İstinye Üniversitesi Yıllara Göre Lisans ve Ön Lisans Program ve Öğrenci Sayıları

İSTİNYE ÜNİVERSİTESİ YILLARA GÖRE LİSANS VE ÖN LİSANS PROGRAM VE ÖĞRENCİ SAYILARI											
2016-2017			2017-2018			2018-2019			2019-2020		
Akademik Birim	Bölüm Sayısı	Öğrenci Sayısı	Akademik Birim	Bölüm Sayısı	Öğrenci Sayısı	Akademik Birim	Bölüm Sayısı	Öğrenci Sayısı	Akademik Birim	Bölüm Sayısı	Öğrenci Sayısı
Tıp Fakültesi	1	74	Tıp Fakültesi	1	175	Tıp Fakültesi	2	355	Tıp Fakültesi	2	606
Sağlık Bilimleri Fakültesi	4	179	Eczacılık Fakültesi	1	39	Eczacılık Fakültesi	2	177	Eczacılık Fakültesi	2	333
			Sağlık Bilimleri Fakültesi	7	594		9	1118		9	1698
			Fen Edebiyat Fakültesi	4	120	Fen Edebiyat Fakültesi	8	377	Fen Edebiyat Fakültesi	10	694
			İktisadi İdari ve Sosyal Bilimler Fakültesi	7	85	İktisadi İdari ve Sosyal Bilimler Fakültesi	15	412	İktisadi İdari ve Sosyal Bilimler Fakültesi	15	722
			Güzel Sanatlar Tasarım ve Mimarlık Fakültesi	2	100	Güzel Sanatlar Tasarım ve Mimarlık Fakültesi	4	295	Güzel Sanatlar Tasarım ve Mimarlık Fakültesi	5	516
			Mühendislik Fakültesi	1	15	Mühendislik Fakültesi	6	192	Mühendislik Fakültesi	6	401
Fakülteler Toplam	5	253	Fakülteler Toplam	23	1128	Fakülteler Toplam	46	2926	Fakülteler Toplam	49	4970
Sağlık Hizmetleri Meslek Yüksekokulu	6	328	Sağlık Hizmetleri Meslek Yüksekokulu	18	822	Sağlık Hizmetleri Meslek Yüksekokulu	19	1392	Sağlık Hizmetleri Meslek Yüksekokulu	20	1809
			Meslek Yüksekokulu	13	274	Meslek Yüksekokulu	16	605	Meslek Yüksekokulu	18	825
MYO Toplam	6	328	MYO Toplam	31	1096	MYO Toplam	35	1997	MYO Toplam	38	2634
Üniversite Toplam	11	581	Üniversite Toplam	54	2224	Üniversite Toplam	81	4923	Üniversite Toplam	87	7604

Üniversitemizde ayrıca Sağlık Bilimleri Enstitüsü ve Sosyal Bilimler Enstitüsü bulunmaktadır. 2019-2020 eğitim-öğretim dönemi itibarıyla Sağlık Bilimleri Enstitüsünde 8 yüksek lisans, 1 doktora; Sosyal Bilimler Enstitüsünde 3 yüksek lisans programı olmak üzere toplam 12 program bulunmaktadır. Enstitüler kapsamında toplam yüksek lisans öğrenci sayımız 458, doktora programı öğrenci sayımız ise 2'dir. Yıllar bazında lisansüstü program ve öğrenci sayıları **Tablo 7'**de yer almaktadır.

Tablo 7. İstinye Üniversitesi Yıllara Göre Lisansüstü Program ve Öğrenci Sayıları

İSTİNYE ÜNİVERSİTESİ YILLARA GÖRE LİSANSÜSTÜ PROGRAM VE ÖĞRENCİ SAYILARI										
2016-2017					2017-2018					
Akademik Birim	Program Sayısı	Tezli YL Öğrenci Sayısı	Tezsiz YL Öğrenci Sayısı	Toplam Öğrenci Sayısı	Akademik Birim	Program Sayısı	Tezli YL Öğrenci Sayısı	Tezsiz YL Öğrenci Sayısı	Toplam Öğrenci Sayısı	
Sağlık Bilimleri Enstitüsü	1	6	6	12	Sağlık Bilimleri Enstitüsü	7	53	6	59	
Sosyal Bilimler Enstitüsü	1	6	5	11	Sosyal Bilimler Enstitüsü	1	44	115	159	
Enstitü Toplam	2	12	11	23	Enstitü Toplam	8	97	12	218	
2018-2019					2019-2020					
Akademik Birim	Program Sayısı	Tezli YL Öğrenci Sayısı	Tezsiz YL Öğrenci Sayısı	Toplam Öğrenci Sayısı	Akademik Birim	Program Sayısı	Tezli YL Öğrenci Sayısı	Tezsiz YL Öğrenci Sayısı	Doktora Öğrenci Sayısı	Toplam Öğrenci Sayısı
Sağlık Bilimleri Enstitüsü	7	102	28	130	Sağlık Bilimleri Enstitüsü	9	146	19	2	167
Sosyal Bilimler Enstitüsü	2	73	226	299	Sosyal Bilimler Enstitüsü	3	92	201	0	293
Enstitü Toplam	9	175	254	429	Enstitü Toplam	12	238	220	2	460

Uluslararası düzeye gelmeye verilen önem neticesinde, Üniversitemizde öğrenim gören yabancı uyruklu öğrenci sayısı ve oranı her geçen yıl artmaktadır. 2019-2020 eğitim-öğretim yılında lisans programlarında öğrenim gören yabancı uyruklu öğrenci sayısı 752'ye, yüksek lisans programlarında öğrenim gören öğrenci sayısı ise 27'ye ulaşmıştır. Ön lisans ve lisans yabancı uyruklu öğrenci sayısı oranı %9,9'dur. 2019-2020 yılında Üniversitemizde öğrenim gören yabancı uyruklu öğrenci sayıları ve yüzdeleri **Tablo 8'**de yer almaktadır.

Tablo 8. İSÜ Yabancı Uyruklu Öğrenci Sayıları ve Yüzdeleri

Düzye	YÖS Öğrenci Sayısı	İSÜ Toplam Öğrenci Sayısı	YÖS Öğrencisinin Toplam Öğrenci Sayısına Oranı
Ön lisans-Lisans	752	7604	%9,9
Yüksek Lisans	27	460	%5,9
Toplam	779	8.064	%9,7

Bununla birlikte öğrencilerin kendilerini geliştirmelerine fırsat vermek ve akademik donanımlarına destek olmak amacıyla öğrencilere yan dal ve çift ana dal programları açılmaktadır. 2019-2020 eğitim-öğretim dönemi itibarıyla İstinye Üniversitesi lisans ve ön lisans programlarındaki yan dal ve çift ana dal program ve öğrenci sayısı ise **Tablo 9'**da gösterilmiştir.

Tablo 9. İSÜ Yan Dal ve Çift Ana Dal Program ve Öğrenci Sayıları

	LİSANS		ÖN LİSANS	
	Program Sayısı	Öğrenci Sayısı	Program Sayısı	Öğrenci Sayısı
YAN DAL	19	79	-	-
ÇİFT ANA DAL	47	115	31	145

2. Akademik ve İdari Kadro

Eğitim-öğretim kalitesinin en yüksek düzeyde gerçekleştirilmesi amacıyla alanında uzman akademik personelin varlığı Üniversitemiz için önem teşkil etmektedir. Üniversitemizin kuruluşundan itibaren kadro gelişimini gösteren akademik kadro sayısının yıllara göre dağılımı **Tablo 10'**da gösterilmiştir.

Tablo 10. İSÜ Yıllara Göre Akademik Kadro Sayıları, Öğretim Üyesi Başına Düşen Öğrenci Sayısı ve Akademik Personel Sirkülasyon Oranı

Akademik Kadro	2015-2016	2016-2017	2017-2018	2018-2019	2019-2020
Prof. Dr.	9	50	90	127	128
Doç. Dr.	0	13	30	42	44
Dr. Öğretim Üyesi	70	143	219	269	253
Öğretim Görevlisi	6	60	78	74	81
Araştırma Görevlisi	5	23	47	52	70
TOPLAM	90	289	464	564	576
Öğretim Elemanı Başına Düşen Öğrenci Sayısı (Ön lisans, lisans, lisansüstü)	-	2,34	5,26	9,49	13,5
Akademik Personel Sirkülasyon Oranı (%)	0,06	0,01	0,02	0,02	0,03

Üniversitenin iş süreçlerinin etkin bir şekilde işlemesi ve Üniversitenin amaçlarına etkin ve kısa süre içinde ulaşabilmesinde idari personelin uzmanlığı, bilgi, beceri ve koordinasyon becerisi önem taşımaktadır. Bu doğrultuda, 2019-2020 eğitim-öğretim döneminde Üniversitemizde 136 idari personelimiz bulunmaktadır. İdari personelin öğretim elemanı sayısına oranı %22'dir. Üniversitemizin kuruluşundan itibaren kadro gelişimini gösteren idari kadro sayısının yıllara göre dağılımı **Tablo 11'**de gösterilmiştir.

Tablo 11. İSÜ Yıllara Göre İdari Personel Verileri

İdari Personel	2015-2016	2016-2017	2017-2018	2018-2019	2019-2020
İdari Personel Sayısı	7	38	108	108	136
İdari Personel Sayısının Akademik Kadro Sayısına Oranı	%26	%18	%29	%20	%22
İdari Personelin Öğrenci Sayısına Oranı	-	%0,06	%0,04	%0,02	%0,02
İdari Personel Sirkülasyon Oranı	%0,21	%0,04	%0,03	%0,03	%0,03

3. Dijital Eğitim

2019-2020 yılında örgün öğretim dışında Dijital Eğitim Merkezi (UZEM) tarafından verilen dersler şunlardır: Türk Dili 1-2, Atatürk İlkeleri ve İnkılap Tarihi 1-2, Genel İngilizce 1-2. Bu dersler için hazır eğitim paketi bulunmaktadır. Uzaktan eğitim programını yönetmek üzere 2019 yılında Üniversitemizde bir uzaktan eğitim uzmanı istihdam edilmiştir. Ayrıca, MYO Müdürlüğünden bir öğretim görevlisi de UZEM bünyesinde görevlendirilmiştir. Şu an Topkapı Kampüsü'nde 1, Güney Kampüsü'nde 2 kişi olmak üzere toplam 3 kişi çalışmaktadır. 2019-2020 eğitim-öğretim yılı güz döneminde 7.289 öğrenci uzaktan eğitim ile verilen dersleri almıştır.

Mart 2020'de yaşanan Covid-19 salgını nedeniyle, YÖK'ün bahar yarıyılında örgün eğitimi tüm üniversitelerde tatil etmesi ve teknik imkânı olan üniversitelerin uzaktan eğitim ile eğitimlerine devam etmesi kararı alması sonrasında İstinye Üniversitesi mevcut Uzaktan Eğitim altyapısını hızla geliştirmiş, tüm programlarda derslerin uzaktan eğitimle yapılabilmesi imkânını yaratmıştır. Bu sistem üzerinden öğretim üyeleri istediği yerden sisteme bağlanıp ders verebilmekte, dersi etkin bir şekilde yönetebilmekte ve sınavları çevrim içi yapabilmektedir. Öğrenme yönetim sistemi (LMS) için 10.000'nin üzerinde kullanıcı kapasiteli ALMS yazılımı, canlı derslerde anlık 1.000 kişi kapasiteli Perculus sistemi kullanılmaktadır. Dolayısıyla Üniversitenin gelecek yıllarda belirli oranda geçmeyi planladığı uzaktan eğitim teknik ve imkânı tüm programlar için hızla yaratılmıştır. Uzaktan eğitim sistemi ile ilgili hızla geliştirilen güçlü altyapımız kapsamında Üniversitenin geleceğe yönelik hedefleri belirlenmiş durumdadır.

4. Uluslararası İlişkiler

İstinye Üniversitesi uluslararası düzeyde olmanın eğitim ve araştırma kalitesini artırdığı; yaratıcılığı, öğrenmeyi ve keşfetmeyi destekleyip kültürler arası alışveriş için çok sayıda fırsat sunduğu inancıyla Üniversitenin uluslararası program ve ilişkilerine kuruluşundan itibaren büyük önem vermiş ve bu faaliyetlerin koordinasyonu için 2016 yılında Uluslararası İlişkiler Direktörlüğü kurulmuştur. 2020 Mart ayı itibarıyla Direktörlük bünyesinde 4 kişi görev yapmaktadır.

Üniversitenin yurt dışı üniversitelerle iş birliğini geliştirmek amacıyla her bölümden öğretim üyeleri temsilcileri seçilmiş, bu temsilciler ve Uluslararası İlişkiler Direktörlüğünün çalışmaları ile çok sayıda ülke ile ikili anlaşmalar gerçekleştirilmiştir. Bugüne dek 16 farklı ülkeden toplam 60 üniversite ile imzalanmış 66 adet Erasmus+ Programı anlaşmamız bulunmaktadır. 18 farklı ülkeden toplam 26 üniversite ile de Genel Uluslararası İş Birliği Anlaşmamız (MOU) bulunmaktadır. Yıllara göre yapılan Erasmus Programı anlaşması sayıları ve ülkelere göre dağılımı **Tablo 12**'de, diğer kapsamdaki anlaşmalar **Tablo 13**'te gösterilmiştir.

Tablo 12. İSÜ Yıl ve Ülke Bazında Erasmus Programı Anlaşması Sayıları

YIL VE ÜLKE BAZLI ERASMUS PROGRAMI ANLAŞMA SAYILARI						
NO	ÜLKE	2017	2018	2019	2020	TOPLAM
1.	Almanya		4	1	3	8
2.	Bulgaristan		3	2		5
3.	Finlandiya		1			1
4.	Hırvatistan		2			2
5.	İngiltere		1	1	1	3
6.	İspanya		7	1		8
7.	İsviçre		1			1
8.	İtalya		7		1	8
9.	Kosova			1		1
10.	Kuzey Makedonya		4	1		5
11.	Litvanya		1	1	1	3
12.	Polonya	1	4			5
13.	Portekiz		1	1	1	3
14.	Romanya		5	2	1	8
15.	Slovenya		1			1
16.	Yunanistan		3	1		4
TOPLAM		1	45	12	8	66

Tablo 13. Yıl ve Ülke Bazında Diğer İkili Anlaşma Sayıları

YIL VE ÜLKE BAZLI GENEL ULUSLARASI İŞ BİRLİĞİ ANLAŞMASI (MOU) SAYILARI						
NO	ÜLKE	2017	2018	2019	2020	TOPLAM
1.	Amerika Birleşik Devletleri	1	1		1	3
2.	Arnavutluk	1		1		2
3.	Azerbaycan	1				1
4.	Bosna Hersek		1	1		2
5.	Çin			1		1
6.	Filistin			1	1	2
7.	Hindistan			1	1	2
8.	İran		1		2	3
9.	İsviçre	1				1
10.	Kırgızistan				1	1
11.	Kore Cumhuriyeti		2			2
12.	Kuzey Makedonya		1			1
13.	Malezya			1		1
14.	Özbekistan			1		1
15.	Pakistan	1				1
16.	Rusya				1	1
17.	Kazakistan			1		1
18.	Ukrayna			2		2
19.	Tayland				1	1
20.	Letonya				1	1
21.	Beyaz Rusya				1	1
22.	Gürcistan				1	1
TOPLAM		5	6	10	11	31

Bu anlaşmalar kapsamında İstinye Üniversitesinde okuyan ve uluslararası değişim programıyla eğitime katılan öğrenci ve personel sayıları **Tablo 14'**te yer almaktadır.

Tablo 14. İSÜ Yıllara Göre Uluslararası Değişim Programlarına Katılan Öğrenci ve Personel Sayıları

YIL	GİDEN ÖĞRENCİ	GELEN ÖĞRENCİ	GİDEN AKADEMİK PERSONEL	GİDEN İDARI PERSONEL
2018	3	1	1	5
2019	7	22	5	5
Toplam	10	23	6	10

5. Sürekli Eğitim Merkezi (İSÜSEM)

2018 yılının Haziran ayında kurulan İstinye Üniversitesi Sürekli Eğitim Merkezi (İSÜSEM), **yaşam boyu öğrenme** vizyonunu temel alarak katılımcılarına hem mesleki hem bireysel anlamda kendilerini geliştirmelerine imkân sağlayacak eğitimleri sunmaktadır. Sağlık sektöründen pazarlamaya, teknolojiden yabancı dile kadar birçok farklı alanı kapsayan eğitimler ile katılımcıların konu hakkında yeterli donanıma sahip olmaları ve sertifikalandırılmaları sağlanmaktadır. İSÜSEM Eğitim Programlarının temel niteliği **bilginin güncel olmasıdır**. Bu amaçla İSÜSEM eğitimleri değişen ve gelişen ihtiyaç ve trendlere uyumlu olarak yapılandırılmakta ve uzman eğitim kadrosu ile verilmektedir. Sağlık Bakanlığı tarafından da yetkilendirilen İSÜSEM, Yoğun Bakım Hemşireliği ve Ameliyathane Hemşireliği Sertifika Programlarını Göztepe Medical Park, Bahçelievler Medical Park ve Gaziosmanpaşa Medical Park Hastaneleri iş birliği ile gerçekleştirmektedir. İSÜSEM bünyesinde 2 idari personel bulunmaktadır. Merkez bünyesinde bugüne dek gerçekleştirilen eğitim ve bu eğitimlerden yararlanan kişi sayıları **Tablo 15**'te belirtilmiştir.

Tablo 15. İSÜSEM Yıllara Göre Verilen Eğitim ve Eğitim Alan Kişi Sayıları

İSÜSEM FAALİYET ÖZETİ			
Yıl	Gerçekleştirilen Eğitim Sayısı	Gerçekleştirilen Eğitim Saati	Eğitimi Tamamlayan Katılımcı Sayısı
2018 (10 Haziran-31 Aralık 2018)	14	1.127	361
2019 (1 Ocak-31 Aralık 2019)	25	2.084	505
2020 (1 Ocak-29 Şubat 2020)	10	642	510
TOPLAM	49	3.853	1.376

6. Araştırma, İnovasyon ve Teknoloji Geliştirme

Bilgiyi üreten bir kurum olmak üzere yola çıkan İstinye Üniversitesinin kuruluş felsefesi, ulusal ve uluslararası gelişim süreçlerini geliştirecek, araştırma ve geliştirme odaklı bir üniversite olmaktır. Bu bağlamda Üniversitemiz; sağlık, sosyal ve fen bilimleri dallarında, her biri kendi alanında öncü olan önemli bilim insanlarını kadrosuna katmakta ve araştırma altyapısına önemli yatırımlar yapmaktadır.

2019-2020 eğitim öğretim yılı itibarıyla, Üniversitede üretilen bilimsel bilginin artırılması ve bu bilginin araştırma projeleriyle toplum yararına kullanılmasına aracılık eden İstinye Üniversitesi Teknoloji Transfer Ofisi (TTO) dışında, Üniversitemizde Ar-Ge faaliyetlerinin aktif olarak yürütüldüğü 9 araştırma merkezi ve 2 araştırma/geliştirme laboratuvarı ile bu merkez ve laboratuvarların faaliyetlerini destekleyecek kaynak çeşitliliğine sahip Üniversite kütüphanesi bulunmaktadır.

7. İstinye Üniversitesi Uygulama Araştırma Merkezleri ve Ar-Ge Laboratuvarları

Üniversitemizde sağlık başta olmak üzere pek çok alanda uygulama ve araştırma merkezlerimiz ve Ar-Ge laboratuvarlarımız bulunmaktadır. Gerek bu merkezler aracılığıyla gerekse 2020 yılı Mart ayında faaliyetine başlayan Bilimsel Araştırma Projeleri Yönergesi ve Komisyonu aracılığıyla akademik kadromuzun yetkinliğinin artırılması, ekonomik ve toplumsal gelişime katkı sağlama hedefi doğrultusunda akademik kadromuzun bilimsel araştırma, bilimsel yayın, bilimsel toplantılara katılım çalışmaları teşvik edilmektedir. Ar-Ge çalışmaları takip edilerek ölçümlenmektedir.

Üniversitemizde bilimsel araştırmaların büyük bir bölümünün gerçekleştirildiği uygulama, araştırma merkezleri ve laboratuvarlar **Tablo 16**'da gösterilmiştir. İstinye Üniversitesinin kuruluşundan itibaren akademik birimler ve yıllar bazındaki Web of Science'ta (WOS'ta) dizinlenen yayın sayıları **Tablo 17**'de, bu yayınların aldığı atıfların sayıları ise **Tablo 18**'de gösterilmektedir.

Tablo 16. İSÜ Uygulama Araştırma Merkezleri ve Ar-Ge Laboratuvarları

İSÜ UYGULAMA ve ARAŞTIRMA MERKEZLERİ	
1	Kök Hücre ve Doku Mühendisliği Uygulama ve Araştırma Merkezi (İSÜKÖK)
2	Moleküler Kanser Uygulama ve Araştırma Merkezi (İSÜMKAM)
3	Nörolojik Bilimler Uygulama ve Araştırma Merkezi (ISUCAN)
4	3B Tasarım ve Prototipleme Uygulama ve Araştırma Merkezi (İSÜ3D)
5	Sürekli Eğitim Uygulama ve Araştırma Merkezi
6	Türkçe Eğitimi ve Öğretimi Uygulama ve Araştırma Merkezi
7	Ekonomi ve Politika Uygulama ve Araştırma Merkezi
8	Güvenlik ve Savunma Stratejileri Uygulama ve Araştırma Merkezi
9	Tıbbi Yapay Zekâ Uygulama ve Araştırma Merkezi
İSÜ AR-GE LABORATUVARLARI	
1	Doku Tipleme ve İmmünoloji Laboratuvarı
2	Genetik Hastalıklar Değerlendirme Merkezi

Tablo 17. İSÜ Akademik Birimler ve Yıllar Bazında WOS Dizinli Yayın Sayıları

Akademik Birim	2016	2017	2018	2019	2020	TOPLAM
Mühendislik Fakültesi	-	-	1	11	2	14
Fen-Edebiyat Fakültesi	-	3	3	3	1	10
Güzel Sanatlar, Tasarım ve Mimarlık Fak.	-	-	-	1	-	1
Tıp Fakültesi ve Hastaneler	5	41	100	143	32	321
Sağlık Bilimleri Fakültesi	2	15	25	25	7	74
Eczacılık Fakültesi	-	2	9	13	4	28

İktisadi, İdari ve Sosyal Bilimler Fakültesi	4	5	4	9	1	23
MYO ve SHMYO	-	-	2	3	-	5
TOPLAM	11	66	148	208	47	476

Tablo 18. İSÜ Akademik Birimler ve Yıllar Bazında WOS Yayınlarına Yapılan Atıf Sayıları

Akademik Birim	2016	2017	2018	2019	2020	TOPLAM
Mühendislik Fakültesi	-	-	1	11	2	14
Fen-Edebiyat Fakültesi	-	3	3	3	1	10
Güzel Sanatlar, Tasarım ve Mimarlık Fak.	-	-	-	1	-	1
Tıp Fakültesi ve Hastaneler	5	41	100	143	32	321
Sağlık Bilimleri Fakültesi	2	15	25	25	7	74
Eczacılık Fakültesi	-	2	9	13	4	28
İktisadi, İdari ve Sosyal Bilimler Fakültesi	4	5	4	9	1	23
MYO ve SHMYO	-	-	2	3	-	5
TOPLAM	11	66	148	208	47	476

8. Teknoloji Transfer Ofisi (İSÜTECH TTO)

İstinye Üniversitesi Teknoloji Transfer Ofisi (İSÜTECH TTO) İstanbul Kalkınma Ajansı desteği ile “Teknoloji Transfer Ofisinin Yapısının Oluşturulması, Üniversite-Sanayi İş Birliği ve Girişimcilik Yapısının Güçlendirilmesi Projesi” kapsamında 2018 yılında faaliyetine başlamıştır. İSÜTECH TTO aşağıdaki birimleri aracılığıyla Üniversitedeki Ar-Ge faaliyetlerine destek vermektedir.

- Proje Destek
- Üniversite-Sanayi İş Birliği
- Fikrî Mülkiyet Hakları
- Girişimcilik ve Kuluçka Merkezi

Birimlerde yürütülen faaliyetler dahilinde akademisyenlere, sanayi kuruluşlarına, girişimcilere ve öğrencilere teknoloji transferi, fikrî mülkiyet hakları, ulusal ve uluslararası destek mekanizmaları, girişimcilik ve şirketleşme konularında danışmanlık hizmetleri sunulmakta ve bu doğrultuda eğitimler ve seminerler verilmektedir.

2019 yılı içinde proje dahilinde toplam 11 seminer, bir tanesi 2 tam günlük olmak üzere 2 eğitim verilmiştir. Girişimcilik ve Kuluçka Merkezi kapsamında toplam 11 eğitim verilmiştir. Fikrî Mülkiyet Hakları Birimi kapsamında 3 eğitim; TTO Talks kapsamında ise 7 seminer, 1 eğitim gerçekleştirilmiştir. Bunun dışında Üniversite-Sanayi İş Birliği Çalıştayı, TTO Sürdürülebilirlik Çalıştayı olmak üzere 2 çalıştay gerçekleştirilmiştir. 4 üniversite ziyaret edilerek paydaşlarla olan diyaloglarımızın güçlenmesi ve sürekli hale getirilmesi sağlanmıştır.

9. Kütüphane Hizmetleri

İstinye Üniversitesi Merkez kütüphanesi 1.400 m²'lik alanda, 6 tam zamanlı çalışan ve 6 kısmi zamanlı çalışan öğrenci ile hizmet vermektedir. Güney Kampüsü'nde bulunan şube kütüphane ise 500 m²'lik alanda iki tam zamanlı çalışan ve iki kısmi zamanlı çalışan kadromuz ile hizmet vermektedir.

Kütüphanelerde 2019-2020 akademik yılı itibarı ile bulunan basılı ve elektronik kitap sayıları **Tablo 19**'da ve akademik yıllara göre kitap ve süreli yayın sayıları **Tablo 20**'de gösterilmiştir. Bu kitaplar dışında 5.000'nin üzerinde kitap dışı kaynak ve 18 adet sesli kitap (Audio CD, DVD vs.) da kütüphanede ayrıca bulunmaktadır. Kütüphanemizde erişimi sağlanan toplam veri tabanı sayısı 24'ü EKUAL, 8'i abonelik olmak üzere toplam 32'dir.

Tablo 19. İSÜ Akademik Alanlara Göre Kütüphane Kitap Sayıları*

BASILI KİTAPLAR		DİJİTAL KİTAPLAR	
Alan Adı	Kitap Sayısı	Alan Adı	Kitap Sayısı
Tıp ve Sağlık Bilimleri	5.383	Tıp ve Sağlık Bilimleri	2.642
Mühendislik	355	Mühendislik	3.006
Sosyal ve Beşerî Bilimler	19.345	Sosyal ve Beşerî Bilimler	26.956
Toplam	25.083	Toplam	32.604
Genel Toplam			57.687

*2019-2020 akademik yılı itibarıyla olan sayılardır.

Tablo 20. İSÜ Akademik Yıllara Göre Kataloglanan Kitap ve Süreli Yayın Sayıları

	KİTAP	SÜRELİ YAYIN (DERGİ)
2016-2017	5.103	151
2017-2018	10.790	610
2018-2019	1.890	1.434
2019-2020*	6.360	566
<i>* İşlemler devam etmektedir.</i>		

10. Öğrenci Merkezi (ÖMER)

Öğrenci Merkezi (ÖMER), "İstinyeli" mezun hedefine ulaşabilmek için Üniversitemizdeki akademik olmayan tüm süreçleri planlayan, yöneten ve geliştiren birimdir. ÖMER, öğrencilerin üniversite yaşamına adaptasyonundan bireysel gelişimlerine, stajlardan kulüp etkinliklerine, kariyer planından psikolojik destek ihtiyaçlarına kadar öğrencileri yönlendirmekte ve onlara destek sağlamaktadır.

Öğrencilerimizin spor faaliyetleri de ÖMER tarafından yürütülmektedir. 2019-2020 Eğitim döneminde "Basketbol Erkek Takımı" ve "Voleybol Kadın Takımı" aktif olarak üniversiteler arası federasyonun liginde yer almıştır. Bireysel spor ve takım branşları ise "Muay Thai", "kickboxing", karate, masa tenisi, satranç, yüzme ve tenistir. Bununla birlikte, öğrencilerimizin staj ve uygulama dersleri süreçleri ÖMER üst yapısında kariyer ofisi bünyesinde yürütülmektedir.

2019-2020 yılında gerçekleştirilen başlıca ÖMER faaliyetleri, staj olanağı sunulan öğrenci sayıları ile desteklenen öğrenci kulübü ve takım sayıları **Tablo 21**'de gösterilmiştir.

Tablo 21. İSÜ 2019-2020 Akademik Yılı ÖMER Faaliyetleri

FAALİYET	SAYI	ETKİNLİK	SAYI
Yaz Stajı (2018-2019 Yazı)	1.630	Sosyal Sorumluluk Projesi	15
Güz Dönemi Stajları	1.240	Öğrenci Kulübü Sayısı	76
Bahar Dönemi Stajları	1.300	Üniversiteler Arası Federasyon Turnuvalarına Katılan Takım Sayısı	2
Topluma Katkı Amaçlı Etkinlik	16	Bireysel Spor ve Takım Branş Sayısı	7

Üniversite içinde sağlık için her iki kampüsümüzde de revir hizmetleri ÖMER birimine bağlı olarak ve kadrolu hemşireler tarafından sağlanmaktadır. Öğrencilerimiz her dönem "İstinyelilik Manifestosu" eğitimi almakta, bu kapsamda sosyal, kültürel faaliyetlere katılım göstermektedirler. Üniversitemizde ayrıca öğrencilerin yararlanabileceği Cep Sineması, müzik odası, spor salonu, yemekhane hizmeti bulunmaktadır.

Yabancı uyruklu öğrencilerimiz dahil olmak üzere, öğrencilerimizin tümüne 2018-2019 güz dönemi itibarıyla, her güz ve bahar döneminde, bilgi sistemimiz üzerinden memnuniyet anketi uygulanmakta, onların görüşleri öğrenilmektedir. Bu doğrultuda öğrencilerin ders aldıkları öğretim görevlileri, bölüm başkanları, akademik danışmanları, ders içerik ve programları dahil olmak üzere eğitim-öğretim sisteminden memnuniyetleri, dersliklerin teknik ve fiziki olanakları, kütüphane fiziki ve teknik şartları ile kitap olanakları, öğrenci bilgi sistemi, kayıt işleri, Öğrenci Merkezi çalışmaları ve öğrenciye sunulan destek, Üniversitenin sunduğu sağlık ve güvenlik uygulamaları ile sosyal, kültürel ve spor faaliyetlerinin yeterliliğinin yanı sıra diğer hizmetlerin yeterlilikleri sorgulanmaktadır. Alınan sonuçlara ve önerilere göre, gerekli görülen alanlar varsa iyileştirici çalışmalar yapılmaktadır. 2019-2020 akademik yılı güz yarı yılında gerçekleştirilen "Öğrenci Memnuniyet Anketi"ne göre öğrencilerin Üniversiteden genel memnuniyet oranı %62'dir.

11. Danışmanlık Hizmetleri

Üniversitemizde öğrencilere, akademik ve idari personele yönelik danışmanlık hizmeti veren ve yönetim faaliyetlerini destekleyen danışmanlık faaliyetleri gerçekleştirilmektedir. Üniversitemizde sağlanan belli başlı danışmanlık hizmetleri ve mevcut birimler aşağıdaki gibidir:

Akademik Danışmanlık Birimleri:

Üniversiteye Uyum: İlk hafta tüm yeni gelen öğrencilere verilen oryantasyon programının ardından oryantasyon bilgileri internet ortamına yüklenmektedir. Yeni gelen öğrencilerin kimlik kartı, burs başvurusu, KVK, yurt vb. sorunları ile ilgili danışmanlık verilmektedir. Ayrıca yeni gelen öğrencilerin birbirleriyle ve okulla kaynaşmaları amacıyla çeşitli grup oyunları, etkinlikler ve eğlenceler düzenlenmektedir.

Psikolojik Danışmanlık ve Rehberlik: ÖMER birimi altında faaliyet gösteren PDB çatısı altında klinik psikolog gözetiminde bireysel ve yaygın danışmanlık çalışmaları yapılmaktadır. Öğrencilere bireysel ve grup terapi seansları düzenlenmekte ve psikolojik güçlendirme seminerleri gerçekleştirilmektedir.

Kariyer Danışmanlığı: Öğrencilerin kariyer planlama çalışmalarına destek olmak amacıyla; yaygın bilinçlendirme seminerleri, bireysel ve toplu koçluk ve danışmanlık, öz geçmiş (CV) düzeltme, mülakat hazırlığı vb. konularda destek verilmektedir. Ayrıca staj, iş yeri uygulamalı ders kapsamında Üniversite dışında yapılacak çalışmalarla ilgili, öğrencilere destek ve danışmanlık verilmektedir.

Öğrenci Mentorluk ve Koçluk Programları: Yıllık danışmanlık faaliyetlerine ek olarak, iş birliği yapılan bazı kurum ve paydaşlarımızla beraber çeşitli koçluk ve mentorluk programları uygulanmakta, öğrencilerimizin Üniversitemiz dışında da iş hayatındaki profesyonellerden danışmanlık alması sağlanmaktadır.

İstatistik Ofisi: İstatistik Ofisi 2019 Aralık ayında İktisadi, İdari ve Sosyal Bilimler Fakültesinden 1 öğretim üyesi, Tıp Fakültesinden 1 öğretim üyesi sorumluluğunda faaliyete başlamıştır. Ofis, Üniversite kapsamında araştırma yapacak akademik personele uzman danışmanlık hizmeti vermektedir.

Özel Sektörle İş Birliği Ofisi: Öğrencilerin iş hayatına hazır ve başarılı bir giriş yapmalarını ve aktif bir oyuncu olmalarını şimdiden sağlamayı amaçlayan ofis çalışmaları kapsamında, Türk iş dünyasına damga vurmuş üst düzey yöneticilerden (CEO'lardan) danışmanlık-mentorluk hizmeti alınmaktadır. Bu kapsamda, 2019 yılında 60 kurum ve kuruluş ile iş birliği yapılmıştır. İş dünyasından 55 Mentor, pilot olarak seçilen Eczacılık Fakültesi, Mühendislik Fakültesi, İktisadi, İdari Sosyal Bilimler Fakültesinde "Mentorun CEO Olsun" isimli program altında öğrencilerimize danışmanlık vermektedir. Bununla birlikte öğrencilerimiz iş yerlerini ziyaret ederek, sektörler ve iş hayatı hakkında bilgi edinmektedir. 2019 yılında, 30 CEO iş yerlerinde ziyaret edilmiş, öğrencilerimiz ve öğretim elemanlarımız ile saha ziyareti gerçekleştirilmiştir. Yine 2019 yılında 25 Mentor/CEO Üniversitemiz konferans salonunda öğrencilerimizle söyleşi gerçekleştirmişler ve tecrübelerini aktarmışlardır.

12. Kalite Komisyonu ve Kalite Çalışmaları

İstinye Üniversitesinde kalite çalışmaları Rektörlük liderliğinde 25.04.2018 tarihi itibarıyla yürütülmeye başlanmıştır. Akademik birimleri kapsayan bir standart iç değerlendirme sistemi kurma çalışmaları 2018'de başlamıştır. Akademik, idari ve öğrenci temsilcilerinden oluşan İstinye Üniversitesi Kalite Komisyonu; süreçlerin iyileştirilmesi, çalışmalarının yürütülmesi ve ölçülmesi çalışmalarını yürütmektedir.

13. Fiziksel ve Teknik Altyapı

Fiziksel Altyapı

Topkapı Kampüsü 4.700 m² açık alana, 51.327 m² kapalı alana; Güney Kampüsü ise 3.225 m² açık alana, 24.829 m² kapalı alana sahiptir. Bununla birlikte 2020 yılında faaliyete geçecek olan ve Topkapı Kampüsü'ümüzün yanında inşa edilen Ek Hizmet Bina'mız, konferans salonları ve sosyal alanları ile hizmet verecektir. Bu alan ise 5.400 m² açık alana ve 1.902 m² kapalı alana sahiptir.

İstinye Üniversitesinin her iki kampüsümüzde eğitimin öğretim faaliyetlerinin büyük bölümünün

gerçekleştirildiği derslik ve laboratuvar sayı ve kapasitelerinin yıllar içerisindeki değişimi **Tablo 22**'de gösterilmiştir. Derslik ve laboratuvar ihtiyaçlarını belirlemek amacıyla her yıl ihtiyaç analizi yapılmakta ve fiziksel altyapı kapasite artışları bu ihtiyaç analizi doğrultusunda gerçekleştirilmektedir.

Tablo 22. İSÜ Kampüslere Göre Derslik ve Laboratuvar Sayı ve Kapasiteleri

YIL	MERKEZ (TOPKAPI) KAMPÜSÜ				GÜNEY KAMPÜSÜ			
	Derslik Sayısı	Derslik Kapasitesi	Lab. Sayısı	Lab. Kapasitesi	Derslik Sayısı	Derslik Kapasitesi	Lab. Sayısı	Lab. Kapasitesi
2017	24	1.593	75	713	-	-	-	-
2018	58	3.087	81	928	-	-	-	-
2019	58	3.087	81	928	-	-	-	-
2020	47	2.974	91	2472	19	1.122	9	470

Bilgi Teknolojileri

İstinye Üniversitesi, vizyonunda da belirttiği gibi, yenilik ve teknoloji geliştirmede öncü rol üstlenmeyi kendine amaç edinmektedir. Bu vizyon doğrultusunda konuya ilişkin çalışmalar yürütmekte ve bu konuda farklı birimler arasında iş birliklerini teşvik etmektedir.

Kurumun her türlü faaliyeti ve süreçlerine ilişkin verileri toplamak, analiz etmek ve raporlamak üzere kullandığı Bilgi Yönetim Sistemleri (BYS) UBİT, ORACLE, Bilişim İK, APP (online formlar) sistemleridir. Topkapı Kampüsü' müzde "hiper" bütünleşik mimari yapısına sahip sunucular bulunmaktadır. Bu kapsamda; 3 "host" bulunmaktadır ve bunlar Cluster yapıdadır. Diskler VSAN olarak yapılandırılmış olup toplamda 25 TB alan bulunmaktadır. Her bir "host"ta 2 x Intel(R) Xeon(R) Gold 5218 CPU @ 2.30GHz işlemci ve 256 GB Ram bellek bulunmaktadır. Ayrıca Vmware sanallaştırma yazılımı kullanılmaktadır.

Tüm verilere farklı yetki düzeylerinde erişim için BYS uygulama düzeyinde kullanıcı yetkilendirmesi uygulanmaktadır. Tüm verilerin ve Bilgi Yönetim Sistemlerinin barındırıldığı sunucu sistemlerine sadece BYS Direktörlüğü sistem yönetimi tarafından sistem düzeyinde kriptolu güvenli iletişim protokolleri üzerinden bağlantı sağlanabilmektedir. Veri güvenilirliğinin takibi için uygulama ve sistem düzeyinde veriyi oluşturan ve düzenleyen kullanıcılar ve bağlı hizmetler bazlı "loglama" yapılmaktadır. Tüm BYS'ler kurum dışındaki bir veri merkezinde yedeklenmektedir. Bu amaçla Veeam Backup yedekleme yazılımı kullanılmaktadır. Sunucuların her gece 1 kopyası NAS cihazına yedeklenmektedir. Risk öngörme mekanizması olarak, Felaket Kurtarma Merkezi kapsamında Topkapı Kampüsü' müzde bulunan sunucularımızdaki kritik sanal sunucular Güney Kampüsü' nde bulunan sunuculara Recover Point yazılımı ile yedeklenmektedir. Topkapı Kampüsü' nde yaşanacak bir felaket durumunda sunucular Güney Kampüsü' nden kesinti olmadan çalışmaya devam edecektir. Bu kapsamda 1 Host; 25 TB disk alano; Intel(R) Xeon(R) Gold 5218 CPU @ 2.30GHz işlemci ve 786 GB Ram bellek bulunmaktadır ve Vmware sanallaştırma yazılımı kullanılmaktadır. Ayrıca Yazı İşleri birimi yönetiminde basılı dokümanların tasnif edilerek saklandığı kurumsal arşiv mevcuttur. SOPHOS markalı UTM-8 model fiziksel güvenlik duvarı ve IPS, DDOS servisleri bulunmaktadır.

Wi-fi sistemine kullanıcılar 802.1x doğrulama ile kontrollü olarak erişim sağlamaktadır. Ayrıca wi-fi girişi için öğrencilerimiz ve misafirler için T.C. kimlik numarası doğrulaması kullanılmaktadır. Öğrencilerimiz ve misafirler Layer 2 olarak taşınmakta ve izole bir şekilde internet erişimi kurmaktadır.

İntranet sistemi kapsamında ise, internet sitemize entegre şekilde tüm personelin kullanıcı hesaplarıyla erişebildikleri myİSU sistemimiz bulunmaktadır. Bununla birlikte uzaktan video konferans toplantılarının yürütülmesi için tüm personel hesaplarında Microsoft Teams platformu aktiftir.

Güvenlik

Güvenlik hizmetleri “5188 sayılı Özel Güvenlik Hizmetleri Yasası”na tabi hizmet satın alımı ile gerçekleştirilmektedir. Bu kapsamda kampüslerimizdeki ana girişlerimiz turnike kontrol sistemi ile, iç ve dış mekân alanlarda CCTV ile takip ve kontrol edilmektedir. Ayrıca fiziksel olarak iç ve dış devriyeler ile alan güvenlik kontrolleri gerçekleştirilmektedir. Emniyet birimleri ile de belirli aralıklarla görüşmeler ve iş birliği gerçekleştirmekte ve Özel Güvenlik Şube Müdürlüğü tarafından denetlemeye tabi tutulmaktayız.

Ulaşım

Üniversite kampüslerimize konumları itibarıyla her türlü toplu ulaşım ile kolaylıkla erişilebilmektedir. Ancak ulaşım destek olmak amacıyla gerek öğrencilerimiz gerekse akademik ve idari çalışanlarımız için hafta içi 4 ana merkez duraktan (Kazlıçeşme Marmaray durağı, Merter Metrobüs ve metro durağı, Cevizlibağ Metrobüs ve tramvay durağı, kampüsler arası) anlaşmalı servis hizmeti sağlanmaktadır.

Engelsiz İSÜ

Üniversitemiz engelli bireylerin kullanımına uygun bir şekilde yapılandırılmıştır. Tekerlekli sandalye, yürüme ve görme engelliler için uygun engelli yolları ve rampalar, geniş aralıklı kapı ve koridor boşlukları, asansörlere Braille alfabesi, Engelli Kütüphanesi ve ÖMER’e bağlı Engelsiz Birim bulunmaktadır.

Çevresel Etki

Üniversitemiz faaliyetlerine devam ederken çevreye olan negatif etkisini en aza indirmek için çevresel etkisini sürekli olarak ölçümlemekte, minimum etki için özen gösterilmektedir. Bu kapsamda yıllara göre elektrik, su ve doğalgaz tüketimlerimiz ölçümlenmekte, çalışanlarımız ve öğrencilerimiz tasarruflu tüketim hususunda bilinçlendirilmektedir. Ayrıca güvenlik görevlilerimiz mesai saatleri sonrasında aydınlatma ve sistem kontrolleri yaparak, gereksiz tüketimi önlemektedir. Üniversitemizde 2020 yılında Sıfır Atık Projesi kapsamında bireysel çöp kovaları kaldırılmış; atıklar her katta bulunan metal, kâğıt, plastik, cam ve diğer atık kutularına ayrıştırılarak toplanmaya başlanmıştır. Ayrıştırılan çöpler anlaşmalı olduğumuz geri dönüşüm şirketlerine verilmektedir. Bununla birlikte emisyon tüketimini azaltmak için servis zamanları tatil günlerine göre ayarlanmakta ve gerekli zamanlarda rota optimizasyonları yapılmaktadır.

14. Kurum Kültürü ve Kurumsal İletişim

Yeni kurulan bir üniversite olarak, kuruluş aşamasında kurum kültürünün tohumlarını atmak, ilerleyen yıllarda hedeflediğimiz başarıya erişmek ve Üniversitenin imajının hem iç hem de dış paydaşlar gözünde daha güçlü olması açısından önem arz etmektedir. Bu noktada gerek akademik gerek idari personelimizin alımında uzmanlık alanlarında yetkinliğin aranmasıyla birlikte bakış açısı ve kültür açısından ortak paydada buluşacak bir topluluk oluşturma yaklaşımı güdülmektedir. Tıp Fakültesi ve Sağlık Bilimleri Fakültesi ile hastanelerimizin varlığı da kurumun kültürünün gelişimine olumlu yönde

etki etmektedir. Şeffaf olarak yürütülen her sürecimizde, amacımız hem akademik hem idari personelimizin uyum içinde çalışması ve memnuniyet oranını yüksek seviyede tutmak, öğrencilerin yaratıcılık ve girişimciliklerini teşvik eden olanaklar sağlanmaktadır.

Akademik ve idari kadro ile öğrenciler arası yakın iletişim Üniversitemizin en çok öne çıkan özelliğidir. Üniversitemizde açık kapı politikası uygulanmakta; hem yatay hem de dikey iletişim kanallarında öğrencilerin, çalışanların, akademik kadronun ve üst yönetimin açık iletişimine uygun çalışma ortamı yaratılmasına özen gösterilmektedir. Ayrıca her birimin aynı binada olması bu iletişim sürecinin çok daha etkin işlenmesini sağlamaktadır. Ayrıca Kurumsal İletişim birimi aracılığıyla diğer paydaşlarla iletişimimizin her geçen gün iyileştirilmesi için çalışmalar yürütülmektedir.

Hem lise öğrencilerine Üniversitede yer alan bölümler hakkında bilgiler aktararak, onlara gelecek kariyerlerine yön verme konusunda yardımcı olacak bilgileri vermek hem de Üniversiteye daha nitelikli öğrencileri kazandırmak, ayrıca kamuoyundaki tanınırlık ve saygınlığımızı artırmak amacıyla Kurumsal İletişim Direktörlüğü tarafından her yıl İstanbul içi ve dışında çeşitli liseler ziyaret edilmekte, seminer, fuar ve benzeri etkinliklere katılım sağlanmakta, öğrenciler kampüslerimizde ağırlanarak Üniversitemiz ve programlar hakkında bilgilendirmeler yapılmaktadır. Direktörlük ayrıca, Üniversitemizin gerçekleştirdiği eğitsel, bilimsel ve sosyal faaliyetlerle yazılı, görsel ve elektronik medya haberlerinde yer almakta, paydaşlarıyla sürekli diyalog platformları geliştirmeye çalışmaktadır. Üniversitemizin yıllar bazında gerçekleştirmiş olduğu tanıtım faaliyetleri **Tablo 23**'te yer almaktadır.

Tablo 23. İSÜ Yıllar Bazında Tanıtım Faaliyetleri

FAALİYETLER	2017-2018 GÜZ VE BAHAR DÖNEMİ	2018-2019 GÜZ VE BAHAR DÖNEMİ	2019-2020 GÜZ DÖNEMİ
İstanbul içi okul ziyaretleri	254	527	328
İl dışı okul ziyaretleri	-	26	33
İl dışı RAM* ziyaretleri	-	13	12
Yıldız lise ziyaretleri	-	25	32
İstanbul içi seminerler	-	46	27
İl dışı seminerler	-	12	4
Fuarlar	25	15	6
Kariyer günleri	8	57	5
Ram etkinlikleri	-	4	1
İstanbul içi RAM ziyaretleri	2	19	9
İSÜ ziyaretleri	-	28	15
MEM** ziyaretleri	-	8	5
Yıldız lise/hastane ziyaretleri	-	26-358	4
Deneme sınavı etkinlikleri	-	8	0
Üniversite etkinlikleri	393	457	342

*RAM: Rehberlik Araştırma Merkezi ve **MEM: Milli Eğitim Müdürlüğü

G. GZFT ANALİZİ

Yukarıda detayları verilen komisyon alt çalışma grupları tarafından; “Eğitim ve Öğretim”, “Araştırma ve Geliştirme”, “Toplumsal Katkı”, “Yönetim Sistemi/Paydaşlarla İlişkiler” ve “Kurumsal Kültür” alanlarında GZFT analizi gerçekleştirmiştir. Üniversitemizin başarı performansının yüksek olduğu, Üniversitenin hedeflerine ulaşırken faydalanacağı alanlar “Güçlü”, Üniversitenin başarısına ivme kazandırması için geliştirmesi gerekli olan alanlar “Zayıf”, hem Üniversite içi hem de dış çevresel faktörlerin etkisiyle başarı ve performansın artmasına katkıda bulunacak alanlar “Fırsatlar”, oluşabilecek her türlü risk grubuna ilişkin konular ise “Tehditler” başlığı altında sınıflandırılmıştır. Beş komisyondan gelen tüm bilgilerin konsolidasyonu sonucu belirlenen İstinye Üniversitesi GZFT alanları aşağıdaki gibidir:

1. Güçlü Yönler

1. Gelişime destek olan, sektör tecrübeli ve vizyon sahibi bir Mütevelli Heyetinin varlığı
2. Üst yöneticilerin çalışanların taleplerine açık, şeffaf, demokratik ve katılımcı yönetim anlayışı
3. İdari süreçlerin ihtiyaçlara cevap veren, hızlı ve entegre yönetim yapısı
4. Üniversite hastanelerinin (uygulama, araştırma merkezi) mevcudiyeti ve bu hastanelerden gelen bilgi birikimi
5. Önemli bir bölümünün sektör tecrübeli, yurt dışında akademik çalışmalar yapmış, uluslararası bağlantılara sahip olan öğretim üyesi kadrosunun varlığı
6. Güncel bilimsel alanlarda çalışmaların yürütüldüğü güçlü altyapı ve donanıma sahip Ar-Ge merkezlerinin varlığı
7. Yapay Zekâ Uygulama ve Araştırma Merkezi ve dijital dönüşüm çalışmalarının aktif bir şekilde yürütülmesi
8. Farklı disiplinlerin bir arada konumlanması sonucu oluşan zengin eğitim-öğretim ve araştırma ortamı
9. Eğitim-öğretim sistem ve kalitesinin geliştirilmesine yönelik, mevzuatlara ve akreditasyon süreçlerine uyumlu, kalite ve diğer altyapı çalışmalarının etkinliği
10. Öğrencilerin eğitim-öğretim dışında sosyal açıdan da gelişimlerini destekleyen uygulamalar
11. Uluslararası iş birliği çalışmalarının etkinliği
12. Paydaşlarla ilişkilerin güçlendirilmesine yönelik etkin çalışmalar
13. Sektör iş birliğinin güçlü olması
14. Sağlık alanı başta olmak üzere, özel sektörde öğrencilere sunulan staj ve istihdam desteği
15. Kampüslerin merkezî konumu

2. Zayıf Yönler

1. Bazı alanlarda öğretim üyesi ve araştırma görevlisi sayısının yeterli olmaması
2. Akademik ve idari personel devir hızının yüksekliği
3. Akademisyenlerin akademik ve idari görev yüklerinin fazlalığı
4. Bazı süreç akışlarının standart ve tanımlanmış olmaması
5. Ölçme sistemlerinin yetersizliği
6. Akademisyenlerin araştırma potansiyelinden tam olarak yararlanılamaması
7. Araştırma fonlarından yeterince yararlanılamıyor olması

8. Buluş, girişimcilik ve ticarileşme kültürünün istenilen düzeyde olmaması
9. Bazı birimlerde uluslararası iş birliklerinin istenilen düzeyde olmaması
10. Lisansüstü program ve öğrenci sayısının yetersizliği
11. Fiziksel ve teknik altyapı sorunları
12. Otomasyon sistemleri ve bilişim altyapısındaki eksiklikler
13. Akademik danışmanlık sistemi ile ilgili sorunlar
14. Öğrenci ve öğretim elemanı motivasyonunu ve etkileşimini olumlu etkileyecek sosyal alanların yeterli düzeyde olmaması
15. Pek çok programda henüz mezun vermemiş olmamız
16. İşveren, mezun gibi dış paydaşları kapsayan danışma kurullarının bulunmaması

3. Fırsatlar

1. Bilgi ve iletişim teknolojilerinin gelişmesi ve bilgiye erişimin kolaylaşması
2. Üniversitenin merkezinin bulunduğu İstanbul'un sosyoekonomik ve kültürel fırsatlarının zenginliği
3. Yapay zekâ teknolojilerine yüksek yatırım yapılması ve Üniversitenin yapay zekâ alanında öncü olması
4. Üniversitenin kısa sürede gelişen pozitif imajı
5. Özel sektör ve STK'lerle iş birliği potansiyelinin yüksek olması
6. Uzaktan eğitim teknolojilerinin gelişmesi
7. Özellikle sağlık alanlarında güçlü altyapı

4. Tehditler

1. Ekonomik ve sosyal belirsizlikler
2. Yükseköğretim Kurumunun aldığı ani kararlar, mevzuatta yapılan değişiklikler, kontenjanlarda yapılan bağlayıcı kısıtlar
3. Vakıf üniversitesi sayısının hızla artması nedeniyle oluşan yüksek rekabet ortamı
4. Nitelikli akademisyen bulma konusundaki zorluklar
5. Üniversiteye yerleşen öğrencilerde genel nitelik kaybı
6. Bazı bölümlerde giriş taban puanının düşük olması sebebiyle istenilen eğitim ortamının yaratılamaması
7. Uluslararası öğrencilerin eğitime adaptasyonundaki ve kültüre entegrasyonundaki problemler
8. Meslek tercihi ve sektör beklenti eğitimlerindeki hızlı değişimler
9. Çevresel faktörlerin etkisiyle kurum kültürünün yerleşememesi

III. GELECEĞE BAKIŞ

İstinye Üniversitesi faaliyet alanı çerçevesinde gerçekleştirdiği tüm çalışmalarını aşağıda belirtmiş olduğu misyon, vizyon ve temel değerleri çerçevesinde yürütmektedir.

A. MİSYON

İstinye Üniversitesinin misyonu; öğrenci merkezli ve sektörle yakın iş birliği içinde olan bir kurumda yenilikçi ve sürdürülebilir eğitim sunmak, ileri teknolojiye dayalı araştırmalar yürütmek, yeni bilgi ve teknolojileri üretmek, yerel ve evrensel sorunlara çözümler geliştirerek toplumun gelişimine katkıda bulunmaktır.

B. VİZYON

İstinye Üniversitesinin vizyonu; odak noktasında yapay zekânın yer aldığı, eğitim, araştırma, yenilik ve teknoloji geliştirmede mükemmeliyeti hedefleyen dünyanın öncü üniversitelerinden biri olmaktır.

C. TEMEL DEĞERLER



- Yenilikçilik
- Girişimcilik
- Rekabetçilik
- Liderlik
- Takım ruhu
- Etik değerlere saygı
- Adalet
- Tutku
- Kendine güven
- Sosyal sorumluluk
- Aidiyet ve adanmışlık duygusu

IV. STRATEJİK AMAÇLAR VE HEDEFLER

A. STRATEJİK AMAÇLAR

İSÜ 2021-2025 Stratejik Amaç (SA) ve Stratejik Hedefleri (SH) Üniversitemizin misyon, vizyon ve değerlerine karşılık gelecek şekilde; rapor kapsamında yer alan mevcut durum analizi ve sonrasında ortaya çıkan GZFT analizi verileri ile İSÜ öncelikli konuları ve paydaşları göz önünde bulundurularak belirlenmiştir. Bu çerçevede, var olan riskleri ve fırsatları göz önünde bulundurularak, mevcut güçlü alanlarımızın daha da kuvvetlendirilmesi; zayıf yönlerimizin ise iyileştirilmesine yönelik temel stratejik konular belirlenmiş, söz konusu stratejik konular paydaşların öncelikleri, beklentileri ve kurumun öncelikli alanlarıyla ilişkilendirilerek amaç ve hedefler olarak özetlenmiştir. Her bir hedefin altında performans göstergeleri bulunmaktadır. Stratejik amaç ve hedefler “Eğitim ve Öğretim”, “Araştırma, İnovasyon ve Teknoloji Geliştirme”, “Toplumsal Katkı” ve “Yönetim Sistemi ve Kurum Kültürü” olmak üzere 4 faaliyet alanı başlığı altında sınıflandırılmış, her bir alan kapsamında stratejik amaç, hedef ve performans göstergeleri belirlenmiştir.

STRATEJİK AMAÇLAR	FAALİYET ALANLARI			
	FA.1- Eğitim- Öğretim	FA.2- Araştırma, İnovasyon ve Teknoloji Geliştirme	FA.3- Toplumsal Katkı	FA.4-Yönetim Sistemi ve Kurumsal Kültür
SA.1- Eğitim ve Öğretimde Mükemmeliyet				
SA.2-Öğrenci deneyiminde mükemmeliyet				
SA.3-İnsan kaynağında mükemmeliyet				
SA.4-Araştırma çıktılarında mükemmeliyet				
SA.5-Çok yönlü toplumsal katkı				
SA.6-Uluslararası işbirliği ve entegrasyon				

	Faaliyet alanına direkt etkisi olan, hedef ve performans göstergesi tanımlanmış Stratejik Amaç
	Faaliyet alanına dolaylı etkisi olan Stratejik Amaç

B. HEDEFLER

STRATEJİK AMAÇ	HEDEF
SA.01- Eğitim ve Öğretimde Mükemmeliyet	Öğrencilerin temel akademik becerilerini geliştirmesini destekleyecek eğitim programlarını oluşturmak
	Ulusal ve uluslararası akreditasyon kuruluşları tarafından akredite olan program sayısını artırmak
	Kütüphane alanlarını, fiziksel ortamlarını ve bilgi kaynağı hizmetlerini iyileştirmek ve geliştirmek
	Öğrenci kayıt, eğitim ve takip süreçlerine ilişkin dijital platformları geliştirmek ve iyileştirmek
	Öğrenci ve öğrenme odaklı eğitim-öğretim vermek
	Öğrenci ve mezun niteliğini artırmak
SA.02- Öğrenci deneyiminde mükemmeliyet	Öğrencilerin ve mezunların kariyer gelişimi ve istihdamını desteklemek
	Öğrencilerin bilimsel, akademik ve sosyo-kültürel gelişimini desteklemek
	Öğrenci genel memnuniyetini artırmak
SA.03- İnsan kaynağında mükemmeliyet	Akademik ve idari personelin mesleki gelişimini desteklemek
	İdari ve akademik personelin kurumsal aidiyetini artırmak
SA.04- Araştırma çıktılarında mükemmeliyet	Ulusal ve uluslararası proje sayısını artırmak ve niteliğini geliştirmek
	Bilimsel doküman sayısını ve niteliğini artırmak
	Teknoloji transfer faaliyetlerini desteklemek
	Araştırma ve geliştirmeye yönelik kaynak çeşitliliğini artırmak
	Akademik personelin araştırma imkan ve kapasitesini iyileştirmek
SA.05- Çok yönlü toplumsal katkı	Dezavantajlı gruplara yönelik faaliyetlerde bulunmak
	Toplumsal gelişime katkı sağlayacak çalışmalar yapmak
	Yaşam Boyu Öğrenme faaliyetleri yapmak
SA.06- Uluslararasılaşma	Uluslararası öğrenci sayısını ve çeşitliliğini artırmak
	Uluslararası ikili değişim anlaşma sayısını ve destek alternatiflerini artırmak
	Uluslararası Kurum ve Kuruluşlar ile işbirliğini güçlendirmek
	Uluslararası akademisyen sayısını ve çeşitliliğini artırmak
	Üniversite sıralamalarında (ranking) Üniversitenin yerini yükseltmek

D. HEDEF KARTLARI

Stratejik Amaç (SA01)	Eğitim ve Öğretimde Mükemmeliyet							
Hedef (SA01-FA01-H01)	Öğrencilerin temel akademik becerilerini geliştirmesini destekleyecek eğitim programlarını oluşturmak							
Faaliyet Alanı (SA01-FA01)	Eğitim Öğretim							
Performans Göstergeleri	Hedefe Etkisi (%)	Plan Dönemi Başlangıç Değeri (2022)	2021	2023	2024	2025	İzleme Sıklığı (Ay/Yıl)	Raporlama Sıklığı (Ay/Yıl)
Program değerlendirme kriterleri kapsamında güncellenen program sayısı (SA01-FA01-H01-PG01)	80%	0	-	15	40	65	Yılda Bir	Yılda Bir
Program Değerlendirme Kriterleri kapsamında yeni açılan program sayısı (SA01-FA01-H01-PG02)	20%	0	-	5	5	5	Yılda Bir	Yılda Bir
Sorum Birim	Eğitim-Öğretimden Sorumlu Rektör Yardımcısı							
İş Birliği Yapılacak Birim(ler)	Akademik Birimler-SKGD							
Riskler								
Açıklama								

Stratejik Amaç (SA01)	Eğitim ve Öğretimde Mükemmeliyet							
Hedef (SA01-FA01-H02)	Ulusal ve uluslararası akreditasyon kuruluşları tarafından akredite olan program sayısını artırmak							
Faaliyet Alanı (SA01-FA01)	Eğitim Öğretim							
Performans Göstergeleri	Hedefe Etkisi (%)	Plan Dönemi Başlangıç Değeri (2022)	2021	2023	2024	2025	İzleme Sıklığı (Ay/Yıl)	Raporlama Sıklığı (Ay/Yıl)
Akredite olan program sayısı (SA01-FA01-H02-PG01)	100%	0	0	6	9	12	Yılda Bir	Yılda Bir
Sorum Birim	Eğitim-Öğretimden Sorumlu Rektör Yardımcısı							
İş Birliği Yapılacak Birim(ler)	Akademik Birimler-SKGD							
Riskler								
Açıklama								

Stratejik Amaç (SA01)	Eğitim ve Öğretimde Mükemmeliyet							
Hedef (SA01-FA01-H03)	Kütüphane alanlarını, fiziksel ortamlarını ve bilgi kaynağı hizmetlerini iyileştirmek ve geliştirmek							
Faaliyet Alanı (SA01-FA01)	Eğitim Öğretim							
Performans Göstergeleri	Hedefe Etkisi (%)	Plan Dönemi Başlangıç Değeri (2022)	2021	2023	2024	2025	İzleme Sıklığı (Ay/Yıl)	Raporlama Sıklığı (Ay/Yıl)
Öğrenci başına düşen e-kaynak sayısı (SA01-FA01-H03-PG01)	40%	50	40	60	70	75	Yılda Bir	Yılda Bir
Öğrenci başına düşen Kütüphane ve Okuma Salonları Metrekaresi (SA01-FA01-H03-PG02)	40%	0.55	0.50	0.55	0.55	0.55	Yılda Bir	Yılda Bir
Öğrenci başına düşen basılı kaynak sayısı (SA01-FA01-H03-PG03)	20%	6	3.6	10	15	20	Yılda Bir	Yılda Bir
Sorum Birim	Genel Sekreterlik - Eğitim-Öğretimden Sorumlu Rektör Yardımcısı							
İş Birliği Yapılacak Birim(ler)	Akademik Birimler - BKD							
Riskler	Fiziki alan sınırlamaları							
Açıklama								

Stratejik Amaç (SA01)	Eğitim ve Öğretimde Mükemmeliyet							
Hedef (SA01-FA01-H04)	Öğrenci kayıt, eğitim ve takip süreçlerine ilişkin dijital platformları geliştirmek ve iyileştirmek							
Faaliyet Alanı (SA01-FA01)	Eğitim Öğretim							
Performans Göstergeleri	Hedefe Etkisi (%)	Plan Dönemi Başlangıç Değeri (2022)	2021	2023	2024	2025	İzleme Sıklığı (Ay/Yıl)	Raporlama Sıklığı (Ay/Yıl)
Öğrencilerin ÖKİD hizmetlerinden memnuniyet oranı (SA01-FA01-H04-PG01)	25%	82%	80%	85%	85%	85%	Yılda Bir	Yılda Bir
Uzaktan eğitim platformundan memnuniyet oranı (SA01-FA01-H04-PG02)	25%	82%	80%	83%	85%	86%	6 Ayda Bir	6 Ayda Bir
Akademik Danışman başına düşen öğrenci sayısı (SA01-FA01-H04-PG03)	25%	50	53	50	50	50	Yılda Bir	Yılda Bir
Dijital ortama taşınan iş süreci sayısı (SA01-FA01-H04-PG04)	25%	50	25	50	50	50	Yılda Bir	Yılda Bir
Sorum Birim	ÖKİD							
İş Birliği Yapılacak Birim(ler)	ÖKİD-GSE-BST							
Riskler								
Açıklama								

Stratejik Amaç (SA01)	Eğitim ve Öğretimde Mükemmeliyet							
Hedef (SA01-FA01-H05)	Öğrenci ve öğrenme odaklı eğitim-öğretim vermek							
Faaliyet Alanı (SA01-FA01)	Eğitim Öğretim							
Performans Göstergeleri	Hedefe Etkisi (%)	Plan Dönemi Başlangıç Değeri (2022)	2021	2023	2024	2025	İzleme Sıklığı (Ay/Yıl)	Raporlama Sıklığı (Ay/Yıl)
Ders ve Öğretim Elemanı Değerlendirme Anketi'nde yer alan genel memnuniyet oranı (SA01-FA01-H05-PG01)	100%	87%	85%	89%	90%	92%	6 Ayda Bir	6 Ayda Bir
Sorum Birim	Eğitim-Öğretimden Sorumlu Rektör Yardımcısı							
İş Birliği Yapılacak Birim(ler)	Tüm Akademik Birimler - SKGD - ÖĞREM							
Riskler								
Açıklama								

Stratejik Amaç (SA01)	Eğitim ve Öğretimde Mükemmeliyet							
Hedef (SA01-FA01-H06)	Öğrenci ve mezun niteliğini artırmak							
Faaliyet Alanı (SA01-FA01)	Eğitim Öğretim							
Performans Göstergeleri	Hedefe Etkisi (%)	Plan Dönemi Başlangıç Değeri (2022)	2021	2023	2024	2025	İzleme Sıklığı (Ay/Yıl)	Raporlama Sıklığı (Ay/Yıl)
YKS Kontenjan doluluk oranı ve başarı sıralaması (SA01-FA01-H06-PG01)	60%	92%	91%	94%	95%	97%	Yılda Bir	Yılda Bir
Mezunların mezuniyet sonrasında ilk iş bulma ortalama süresi (12 ay) (SA01-FA01-H06-PG02)	40%	65%	60%	68%	71%	75%	Yılda Bir	Yılda Bir
Sorum Birim	Rektörlük							
İş Birliği Yapılacak Birim(ler)	KİPD - Akademik Birimler-İdari Birimler							
Riskler	Hastanelerdeki staj kontenjanlarının sınırlı olması							
Açıklama	Genel işsizlik oranında artış							

Stratejik Amaç (SA02)	Öğrenci Deneyiminde Mükemmeliyet							
Hedef (SA02-FA04-H01)	Öğrencilerin ve mezunların kariyer gelişimi ve istihdamını desteklemek							
Faaliyet Alanı (SA02-FA04)	Yönetim Sistemi ve Kurumsal Kültür							
Performans Göstergeleri	Hedefe Etkisi (%)	Plan Dönemi Başlangıç Değeri (2022)	2021	2023	2024	2025	İzleme Sıklığı (Ay/Yıl)	Raporlama Sıklığı (Ay/Yıl)
Kariyer Merkezi tarafından yapılan etkinlik sayısı (SA02-FA04-H01-PG01)	50%	30	24	60	65	70	Yılda Bir	Yılda Bir
Mezun veri tabanında yer alan üye mezun oranı (SA02-FA04-H01-PG02)	50%	20.26%	-	50%	70%	85%	Yılda Bir	Yılda Bir
Sorum Birim	ÖMER							
İş Birliği Yapılacak Birim(ler)	Mezunlar Ofisi - Kariyer Merkezi							
Riskler	Mezun öğrencilerin portal kullanma eğilimleri							
Açıklama								

Stratejik Amaç (SA02)	Öğrenci Deneyiminde Mükemmeliyet							
Hedef (SA02-FA04-H02)	Öğrencilerin bilimsel, akademik ve sosyo-kültürel gelişimini desteklemek							
Faaliyet Alanı (SA02-FA04)	Yönetim Sistemi ve Kurumsal Kültür							
Performans Göstergeleri	Hedefe Etkisi (%)	Plan Dönemi Başlangıç Değeri (2022)	2021	2023	2024	2025	İzleme Sıklığı (Ay/Yıl)	Raporlama Sıklığı (Ay/Yıl)
Araştırma-inovasyon ve teknoloji geliştirme projelerine katılan öğrenci sayısı (SA02-FA04-H02-PG01)	60%	60	45	169	182	195	Yılda Bir	Yılda Bir
Öğrenci kulübü sayısı (SA02-FA04-H02-PG02)	15%	85	82	87	90	92	Yılda Bir	Yılda Bir
Öğrencilere yönelik yapılan etkinlik sayısı (SA02-FA04-H02-PG03)	25%	80	70	320	350	375	Yılda Bir	Yılda Bir
Sorum Birim	ÖMER							
İş Birliği Yapılacak Birim(ler)	TTO-UID							
Riskler								
Açıklama								

Stratejik Amaç (SA02)	Öğrenci Deneyiminde Mükemmeliyet							
Hedef (SA02-FA04-H03)	Öğrenci genel memnuniyetini artırmak							
Faaliyet Alanı (SA02-FA04)	Yönetim Sistemi ve Kurumsal Kültür							
Performans Göstergeleri	Hedefe Etkisi (%)	Plan Dönemi Başlangıç Değeri (2022)	2021	2023	2024	2025	İzleme Sıklığı (Ay/Yıl)	Raporlama Sıklığı (Ay/Yıl)
Genel öğrenci memnuniyet oranı (SA02-FA04-H03-PG01)	100%	77%	75%	79%	81%	83%	Yılda Bir	Yılda Bir
Sorum Birim	Rektörlük							
İş Birliği Yapılacak Birim(ler)	Akademik Birimler - İdari Birimler							
Riskler								
Açıklama								

Stratejik Amaç (SA03)	İnsan Kaynağında Mükemmeliyet							
Hedef (SA03-FA04-H01)	Akademik ve idari personelin mesleki gelişimini desteklemek							
Faaliyet Alanı (SA03-FA04)	Yönetim Sistemi ve Kurumsal Kültür							
Performans Göstergeleri	Hedefe Etkisi (%)	Plan Dönemi Başlangıç Değeri (2022)	2021	2023	2024	2025	İzleme Sıklığı (Ay/Yıl)	Raporlama Sıklığı (Ay/Yıl)
İdari personele verilen kurum içi veya dışı eğitim sayısı (SA03-FA04-H01-PG01)	40%	12	8	16	20	24	Yılda Bir	Yılda Bir
Öğretme ve Öğrenme Merkezi, vb. birimler tarafından eğitim-öğretim, toplumsal katkı, kurumsal gelişim odaklı verilen eğitim sayısı (SA03-FA04-H01-PG02)	20%	69	-	70	75	80	Yılda Bir	Yılda Bir
Öğretim elemanlarının katıldığı ulusal ve uluslararası bilimsel etkinlik sayısı (SA03-FA04-H01-PG03)	20%	426	-	450	500	550	6 Ayda Bir	6 Ayda Bir
Akademik personele yönelik düzenlenen yayın destek ve rehberlik etkinlik sayısı (SA03-FA04-H01-PG04)	20%	39	-	40	45	50	Yılda Bir	Yılda Bir
Sorum Birim	ÖMER							
İş Birliği Yapılacak Birim(ler)	ÖĞREM – UZEM - IKD							
Riskler								
Açıklama								

Stratejik Amaç (SA03)	İnsan Kaynağında Mükemmeliyet							
Hedef (SA03-FA04-H02)	Akademik ve idari personelin mesleki gelişimini desteklemek							
Faaliyet Alanı (SA03-FA04)	Yönetim Sistemi ve Kurumsal Kültür							
Performans Göstergeleri	Hedefe Etkisi (%)	Plan Dönemi Başlangıç Değeri (2022)	2021	2023	2024	2025	İzleme Sıklığı (Ay/Yıl)	Raporlama Sıklığı (Ay/Yıl)
Akademik Personel memnuniyet oranı (SA03-FA04-H02-PG01)	50%	82%	80%	85%	87%	90%	Yılda Bir	Yılda Bir
İdari Personel memnuniyet oranı (SA03-FA04-H02-PG02)	50%	82%	80%	85%	87%	90%	Yılda Bir	Yılda Bir
Sorum Birim	Rektörlük							
İş Birliği Yapılacak Birim(ler)	İKD - GSE							
Riskler								
Açıklama								

Stratejik Amaç (SA04)	Araştırma çıktılarında mükemmeliyet							
Hedef (SA04-FA02-H01)	Ulusal ve uluslararası proje sayısını artırmak ve niteliğini geliştirmek							
Faaliyet Alanı (SA04-FA02)	Araştırma, İnovasyon ve Teknoloji Geliştirme							
Performans Göstergeleri	Hedefe Etkisi (%)	Plan Dönemi Başlangıç Değeri (2022)	2021	2023	2024	2025	İzleme Sıklığı (Ay/Yıl)	Raporlama Sıklığı (Ay/Yıl)
Uluslararası fonlardan destekli (Horizon 2020, AB Fonu, ERASMUS+, ERA-NET, vb.) tamamlanan proje sayısı (SA04-FA02-H01-PG01)	%5	2	-	1	4	4	Yılda Bir	Yılda Bir
Uluslararası fonlardan destekli (Horizon 2020, AB Fonu, ERASMUS+, ERA-NET, vb.) proje başvuru sayısı (SA04-FA02-H01-PG02)	%5	12	-	13	16	19	Yılda Bir	Yılda Bir
Uluslararası fonlardan destekli (Horizon 2020, AB Fonu, ERASMUS+, ERA-NET, vb.) yeni başlayan ya da devam eden proje sayısı (SA04-FA02-H01-PG03)	%5	4	-	4	5	6	Yılda Bir	Yılda Bir
Uluslararası fonlardan destekli projeler için rapor döneminde aktarılan bütçe tutarı (Horizon 2020, AB Fonu, ERASMUS+, ERA-NET, vb.) (SA04-FA02-H01-PG04)	%5	1742245.52	-	1755000	2160000	2565000	Yılda Bir	Yılda Bir

Uluslararası ortaklarla yürütülen araştırma projesi sayısı (Horizon 2020, AB Fonu, ERASMUS+, ERANET, vb.) (SA04-FA02-H01-PG05)	%7	3	-	4	5	6	Yılda Bir	Yılda Bir
Ulusal fonlardan kurum dışı destekli projeler için rapor döneminde aktarılan bütçe tutarı (TÜBİTAK, AİTĞ, sanayi destekli, vb.) (SA04-FA02-H01-PG06)	%7	8000000	6500000	5000000	6500000	8000000	Yılda Bir	Yılda Bir
Ulusal fonlardan kurum dışı destekli, tamamlanan ulusal proje sayısı (TÜBİTAK, AİTĞ, sanayi destekli, vb.) (SA04-FA02-H01-PG07)	%7	3	-	10	16	18	Yılda Bir	Yılda Bir
Ulusal fonlardan kurum dışı destekli proje başvuru sayısı (TÜBİTAK, AİTĞ, sanayi destekli, vb.) (SA04-FA02-H01-PG08)	%7	117	-	220	225	230	Yılda Bir	Yılda Bir
Ulusal fonlardan kurum dışı destekli yeni başlayan / devam eden proje sayısı (TÜBİTAK, AİTĞ, sanayi destekli, vb.) (SA04-FA02-H01-PG09)	%7	16	-	33	34	35	Yılda Bir	Yılda Bir
Kamu kurum ve kuruluşları ile birlikte yapılan proje sayısı (SA04-FA02-H01-PG10)	%5	1	-	2	2	2	Yılda Bir	Yılda Bir
Araştırma, inovasyon ve teknoloji geliştirme faaliyetlerinden elde edilen kurum dışı fon tutarı (SA04-FA02-H01-PG11)	%5	3000000	2300000	3750000 3750000	4000000	5000000	Yılda Bir	Yılda Bir
İSÜ Bilimsel ve Sanatsal Faaliyetleri Teşvik Yönergesi kapsamında teşvik verilen proje başvuru sayısı (SA04-FA02-H01-PG12)	%5	18	-	37	39	40	Yılda Bir	Yılda Bir
İSÜ Bilimsel ve Sanatsal Faaliyetleri Teşvik Yönergesi kapsamında teşvik verilen proje sayısı (SA04-FA02-H01-PG13)	%5	18	-	37	39	40	Yılda Bir	Yılda Bir
Dış kaynaklı proje yürüten (yeni ya da devam eden) akademisyen, öğrenci, idari personel sayısı (SA04-FA02-H01-PG14)	%5	136	-	258	270	281	Yılda Bir	Yılda Bir
Dış kaynaklı proje yürüten (yeni ya da devam eden) akademisyen, öğrenci, idari personel sayısının toplam akademisyen sayısına oranı (SA04-FA02-H01-PG15)	%5	23%	-	42%	44%	45%	Yılda Bir	Yılda Bir
Düzenlenen proje yürütme/başvuru deneyimi paylaşım etkinliği sayısı (SA04-FA02-H01-PG16)	%5	21	-	25	25	25	Yılda Bir	Yılda Bir
Tübitak 2209 öğrenci araştırma projeleri destek programı başvuru sayısı (SA04-FA02-H01-PG17)	%5	215	-	220	240	250	Yılda Bir	Yılda Bir
Tübitak 2209 öğrenci araştırma projeleri destek programında kabul edilen proje sayısı (SA04-FA02-H01-PG18)	%5	120	-	130	140	150	Yılda Bir	Yılda Bir
Sorum Birim	AR-GE'den Sorumlu Rektör Yardımcısı							
İş Birliği Yapılacak Birim(ler)	Akademik Birimler – TTO - MİD							
Riskler								
Açıklama								

Stratejik Amaç (SA04)	Araştırma çıktılarında mükemmeliyet							
Hedef (SA04-FA02-H02)	Bilimsel döküman sayısını ve niteliğini artırmak							
Faaliyet Alanı (SA04-FA02)	Araştırma, İnovasyon ve Teknoloji Geliştirme							
Performans Göstergeleri	Hedef Etkisi (%)	Plan Dönemi Başlangıç Değeri (2022)	2021	2023	2024	2025	İzleme Sıklığı (Ay/Yıl)	Raporlama Sıklığı (Ay/Yıl)
Akademik personel başına düşen WoS atıf sayısı (SA04-FA02-H02-PG01)	10%	0.65	0.50	2.35	2.4	2.45	Yılda Bir	Yılda Bir
Akademik personel başına düşen WoS bilimsel doküman sayısı (SA04-FA02-H02-PG02)	10%	0.70	0.53	1.50	1.55	1.60	Yılda Bir	Yılda Bir
Üniversitede düzenlenen bilimsel içerikli etkinlik sayısı (SA04-FA02-H02-PG03)	10%	30	25	100	110	120	Yılda Bir	Yılda Bir
Üniversitenin WoS H-Index Puanı (SA04-FA02-H02-PG04)	15%	14	12	33	34	35	Yılda Bir	Yılda Bir
WoS Q1, Q2 ve Q3 dışındaki makaleler veya diğer veri tabanlarında endekslenen ulusal ve uluslararası yayın sayısı (SA04-FA02-H02-PG05)	15%	275	250	360	370	380	Yılda Bir	Yılda Bir
Wos Q1, Q2, Q3 kapsamında yayın yapan akademik personel sayısı (SA04-FA02-H02-PG06)	10%	192	-	210	215	220	Yılda Bir	Yılda Bir
Wos Q1, Q2, Q3 kapsamında makale yayınlayan akademik personel sayısının toplam akademik personel sayısına oranı (SA04-FA02-H02-PG07)	10%	32%	-	34%	35%	37%	Yılda Bir	Yılda Bir
Web of Science (WoS) veri tabanı tarafından taranan bilimsel dergilerdeki yayın sayısı (SA04-FA02-H02-PG08)	10%	306	276	800	820	840	Yılda Bir	Yılda Bir
İSÜ Bilimsel ve Sanatsal Faaliyetlere Teşvik Yönergesi kapsamında teşvik verilen yayın sayısı (SA04-FA02-H02-PG09)	10%	524	-	700	750	800	Yılda Bir	Yılda Bir
Sorum Birim	AR-GE'den Sorumlu Rektör Yardımcısı							
İş Birliği Yapılacak Birim(ler)	Akademik Birimler – TTO - MİD							
Riskler								
Açıklama								

Stratejik Amaç (SA04)	Araştırma çıktılarında mükemmeliyet							
Hedef (SA04-FA02-H03)	Teknoloji transfer faaliyetlerini desteklemek							
Faaliyet Alanı (SA04-FA02)	Araştırma, İnovasyon ve Teknoloji Geliştirme							

Performans Göstergeleri	Hedefe Etkisi (%)	Plan Dönemi Başlangıç Değeri (2022)	2021	2023	2024	2025	İzleme Sıklığı (Ay/Yıl)	Raporlama Sıklığı (Ay/Yıl)
İlgili yılda net satış geliri 200.000 TL'nin üzerinde olan Teknopark, TEKMER, Kuluçka Merkezinde akademik personel tarafından kurulan ya da ortağı olunan firma sayısı (SA04-FA02-H03-PG01)	%8	27	-	35	40	45	Yılda Bir	Yılda Bir
İlgili yılda net satış geliri 200.000 TL'nin üzerinde olan Teknopark, TEKMER, Kuluçka Merkezinde öğrenci ve mezun tarafından kurulan ya da ortağı olunan firma sayısı (SA04-FA02-H03-PG02)	%8	52	-	80	90	100	Yılda Bir	Yılda Bir
İlgili yılda net satış geliri 200.000 TL'nin üzerinde olan Teknopark, TEKMER, Kuluçka Merkezinde akademik personel tarafından ilgili dönemde kurulan ya da ortağı olunan firma sayısı (SA04-FA02-H03-PG03)	%8	19	-	8	5	5	Yılda Bir	Yılda Bir
İlgili yılda net satış geliri 200.000 TL'nin üzerinde olan Teknopark, TEKMER, Kuluçka Merkezinde öğrenci ve mezun tarafından ilgili dönemde kurulan ya da ortağı olunan firma sayısı (SA04-FA02-H03-PG04)	%8	51	-	30	10	10	Yılda Bir	Yılda Bir
Akademik personel tarafından kurulmuş toplam TÜBİTAK-1512 BİGG firma sayısı (SA04-FA02-H03-PG05)	%8	2	-	3	4	5	Yılda Bir	Yılda Bir
Öğrenci ve mezunlar tarafından kurulmuş toplam TÜBİTAK-1512 BİGG firma sayısı (SA04-FA02-H03-PG06)	%8	1	-	2	3	5	Yılda Bir	Yılda Bir
Öğrenci ve mezunlar tarafından ilgili takvim yılında kurulmuş toplam TÜBİTAK-1512 BİGG firma sayısı (SA04-FA02-H03-PG07)	%7	1	-	1	2	2	Yılda Bir	Yılda Bir
Akademik personel tarafından ilgili takvim yılında kurulmuş toplam TÜBİTAK-1512 BİGG firma sayısı (SA04-FA02-H03-PG08)	%5	2	-	3	4	5	Yılda Bir	Yılda Bir
Ticarileşen (lisanslanan) patent, tasarım, faydalı model ve prototip sayısı (SA04-FA02-H03-PG09)	%10	0	-	1	2	3	Yılda Bir	Yılda Bir
Başvuru yapılan patent, tasarım, faydalı model ve prototip sayısı (ulusal) (SA04-FA02-H03-PG10)	%5	11	-	10	10	10	Yılda Bir	Yılda Bir
Başvuru yapılan patent, tasarım, faydalı model ve prototip sayısı (uluslararası) (SA04-FA02-H03-PG11)	%5	10	-	10	10	10	Yılda Bir	Yılda Bir
Tescil edilen patent, tasarım, faydalı model ve prototip sayısı (ulusal) (SA04-FA02-H03-PG12)	%10	3	-	3	10	10	Yılda Bir	Yılda Bir
Tescil edilen patent, tasarım, faydalı model ve prototip sayısı	%10	1	-	1	3	5	Yılda Bir	Yılda Bir

(uluslararası) (SA04-FA02-H03-PG13)								
Sorum Birim	AR-GE'den Sorumlu Rektör Yardımcısı							
İş Birliği Yapılacak Birim(ler)	Akademik Birimler – TTO - MİD							
Riskler								
Açıklama								

Stratejik Amaç (SA04)	Araştırma çıktılarında mükemmeliyet							
Hedef (SA04-FA02-H04)	Araştırma ve geliştirmeye yönelik kaynak çeşitliliğini arttırmak							
Faaliyet Alanı (SA04-FA02)	Araştırma, İnovasyon ve Teknoloji Geliştirme							
Performans Göstergeleri	Hedefe Etkisi (%)	Plan Dönemi Başlangıç Değeri (2022)	2021	2023	2024	2025	İzleme Sıklığı (Ay/Yıl)	Raporlama Sıklığı (Ay/Yıl)
Rapor döneminde desteklenmeye başlanan toplam BAP bütçesi (SA04-FA02-H04-PG01)	25%	1187189.31	-	1200000	1400000	1600000	Yılda Bir	Yılda Bir
Rapor döneminde desteklenmeye başlanan toplam BAP sayısı (SA04-FA02-H04-PG02)	25%	7	-	10	10	10	Yılda Bir	Yılda Bir
Kütüphane tarafından kullanılan toplam bütçe (SA04-FA02-H04-PG03)	25%	1173850.69	-	1250000	1562500	1953125	Yılda Bir	Yılda Bir
Rapor döneminde Öğretim Elemanlarının Bireysel Araştırma Fonlarına aktarılan toplam bütçe (SA04-FA02-H04-PG04)	25%	2712775.32	-	4000000	6000000	8000000	Yılda Bir	Yılda Bir
Sorum Birim	AR-GE'den Sorumlu Rektör Yardımcısı							
İş Birliği Yapılacak Birim(ler)	BKD - MİD - SAD							
Riskler								
Açıklama								

Stratejik Amaç (SA04)	Araştırma çıktılarında mükemmeliyet							
Hedef (SA04-FA02-H05)	Akademik personelin araştırma imkan ve kapasitesini iyileştirmek							
Faaliyet Alanı (SA04-FA02)	Araştırma, İnovasyon ve Teknoloji Geliştirme							
Performans Göstergeleri	Hedefe Etkisi (%)	Plan Dönemi Başlangıç Değeri (2022)	2021	2023	2024	2025	İzleme Sıklığı (Ay/Yıl)	Raporlama Sıklığı (Ay/Yıl)

Bireysel WoS H-indeks değeri 1 ile 5 arasında olan tam zamanlı öğretim üyesi sayısı (SA04-FA02-H05-PG01)	15%	153	-	140	135	125	Yılda Bir	Yılda Bir
Bireysel WoS H-indeks değeri 6 ile 10 arasında olan tam zamanlı öğretim üyesi sayısı (SA04-FA02-H05-PG02)	15%	81	-	90	95	100	Yılda Bir	Yılda Bir
Bireysel WoS H-indeks değeri 11 ile 20 arasında olan tam zamanlı öğretim üyesi sayısı (SA04-FA02-H05-PG03)	15%	63	-	65	70	80	Yılda Bir	Yılda Bir
Bireysel WoS H-indeks değeri 21 ile 30 arasında olan tam zamanlı öğretim üyesi sayısı (SA04-FA02-H05-PG04)	15%	13	-	15	16	17	Yılda Bir	Yılda Bir
Bireysel WoS H-indeks değeri 31 ile 50 arasında olan tam zamanlı öğretim üyesi sayısı (SA04-FA02-H05-PG05)	20%	8	-	11	12	13	Yılda Bir	Yılda Bir
Bireysel WoS H-indeks değeri 51 ve üzeri olan tam zamanlı öğretim üyesi sayısı (SA04-FA02-H05-PG06)	20%	4	-	5	6	6	Yılda Bir	Yılda Bir
Sorum Birim	AR-GE'den Sorumlu Rektör Yardımcısı							
İş Birliği Yapılacak Birim(ler)	BKD - Akademik Birimler							
Riskler								
Açıklama								

Stratejik Amaç (SA05)	Çok Yönlü Toplumsal Katkı							
Hedef (SA05-FA03-H01)	Dezavantajlı gruplara yönelik faaliyetlerde bulunmak							
Faaliyet Alanı (SA05-FA03)	Toplumsal Katkı							
Performans Göstergeleri	Hedefe Etkisi (%)	Plan Dönemi Başlangıç Değeri (2022)	2021	2023	2024	2025	İzleme Sıklığı (Ay/Yıl)	Raporlama Sıklığı (Ay/Yıl)
Dezavantajlı gruplara yönelik sosyal entegrasyon ve kapsayıcılığa ilişkin yapılan faaliyet sayısı (SA05-FA03-H01-PG01)	100%	37	0	40	45	50	Yılda Bir	Yılda Bir
Sorum Birim	Rektörlük							
İş Birliği Yapılacak Birim(ler)	Topluma Katkı Alt Kalite Komisyonu, Engelsiz Öğrenci Birimi, Akademik Birimler, ÖMER							
Riskler								
Açıklama								

Stratejik Amaç (SA05)	Çok Yönlü Toplumsal Katkı							
Hedef (SA05-FA03-H02)	Toplumsal gelişime katkı sağlayacak çalışmalar yapmak							
Faaliyet Alanı (SA05-FA03)	Toplumsal Katkı							
Performans Göstergeleri	Hedef Etkisi (%)	Plan Dönemi Başlangıç Değeri (2022)	2021	2023	2024	2025	İzleme Sıklığı (Ay/Yıl)	Raporlama Sıklığı (Ay/Yıl)
Yerel yönetimlerle ve sanayi işbirliği ile ortak gerçekleştirilen toplumsal gelişim ve çevreye duyarlı proje ve etkinlik sayısı (SA05-FA03-H02-PG01)	30%	10	2	20	25	30	6 Ayda Bir	6 Ayda Bir
Öğrenciler tarafından yürütülen toplumsal sorumluluk proje ve etkinlik sayısı (SA05-FA03-H02-PG02)	20%	25	20	27	30	35	6 Ayda Bir	6 Ayda Bir
Öğretim elemanları tarafından yürütülen toplumsal sorumluluk proje ve etkinlik sayısı (SA05-FA03-H02-PG03)	20%	44	42	46	48	50	6 Ayda Bir	6 Ayda Bir
Sosyal sorumluluk içerikli ders sayısı (SA05-FA03-H02-PG04)	30%	42	40	44	46	48	Yılda Bir	Yılda Bir
Sorum Birim	Rektörlük							
İş Birliği Yapılacak Birim(ler)	Topluma Katkı Çalışma Grubu – UAM – Akademik Birimler							
Riskler								
Açıklama								

Stratejik Amaç (SA05)	Çok Yönlü Toplumsal Katkı							
Hedef (SA05-FA03-H03)	Yaşam Boyu Öğrenme Faliyeti Yapmak							
Faaliyet Alanı (SA05-FA03)	Toplumsal Katkı							
Performans Göstergeleri	Hedef Etkisi (%)	Plan Dönemi Başlangıç Değeri (2022)	2021	2023	2024	2025	İzleme Sıklığı (Ay/Yıl)	Raporlama Sıklığı (Ay/Yıl)
İSÜSEM tarafından düzenlenen eğitim ve proje sayısı (SA05-FA03-H03-PG01)	100%	70	65	40	43	46	6 Ayda Bir	6 Ayda Bir
Sorum Birim	Rektörlük							
İş Birliği Yapılacak Birim(ler)	İSÜSEM							
Riskler								
Açıklama								

Stratejik Amaç (SA06)	Uluslararası İşbirliği ve Entegrasyon							
Hedef (SA06-FA01-H01)	Uluslararası öğrenci sayısını ve çeşitliliğini arttırmak							
Faaliyet Alanı (SA06-FA01)	Eğitim Öğretim							
Performans Göstergeleri	Hedef Etkisi (%)	Plan Dönemi Başlangıç Değeri (2022)	2021	2023	2024	2025	İzleme Sıklığı (Ay/Yıl)	Raporlama Sıklığı (Ay/Yıl)
Lisans programlarında öğrenim gören uluslararası öğrenci oranı (SA06-FA01-H01-PG01)	100%	15%	15%	16%	16%	17%	6 Ayda Bir	6 Ayda Bir
Sorum Birim	Rektörlük							
İş Birliği Yapılacak Birim(ler)	ÜİD - Akademik Birimler - ÖKİD							
Riskler								
Açıklama								

Stratejik Amaç (SA06)	Uluslararası İşbirliği ve Entegrasyon							
Hedef (SA06-FA01-H02)	Uluslararası ikili değişim anlaşma sayısını ve destek alternatiflerini arttırmak							
Faaliyet Alanı (SA06-FA01)	Eğitim Öğretim							
Performans Göstergeleri	Hedef Etkisi (%)	Plan Dönemi Başlangıç Değeri (2022)	2021	2023	2024	2025	İzleme Sıklığı (Ay/Yıl)	Raporlama Sıklığı (Ay/Yıl)
Değişim programları kapsamında giden ve gelen öğrenci sayısı (SA06-FA01-H02-PG01)	20%	75	17	80	85	90	6 Ayda Bir	6 Ayda Bir
Değişim programları kapsamında giden ve gelen idari ve akademik personel sayısı (SA06-FA01-H02-PG02)	20%	40	0	45	50	55	6 Ayda Bir	6 Ayda Bir
Uluslararası iş birliği yapılan üniversite ve program sayısı (SA06-FA01-H02-PG03)	60%	20	10	30	40	50	Yılda Bir	Yılda Bir
Sorum Birim	Eğitim-Öğretimden Sorumlu Rektör Yardımcısı							
İş Birliği Yapılacak Birim(ler)	ÜİD - Akademik Birimler							
Riskler								
Açıklama								

Stratejik Amaç (SA06)	Uluslararası İşbirliği ve Entegrasyon							
Hedef (SA06-FA01-H03)	Uluslararası ikili değişim anlaşma sayısını ve destek alternatiflerini artırmak							
Faaliyet Alanı (SA06-FA01)	Eğitim Öğretim							
Performans Göstergeleri	Hedefe Etkisi (%)	Plan Dönemi Başlangıç Değeri (2022)	2021	2023	2024	2025	İzleme Sıklığı (Ay/Yıl)	Raporlama Sıklığı (Ay/Yıl)
Yabancı uyruklu öğretim elemanı sayısı (SA06-FA01-H03-PG01)	100%	32	30	34	36	38	Yılda Bir	Yılda Bir
Sorum Birim	Rektörlük							
İş Birliği Yapılacak Birim(ler)	Akademik Birimler - İKD- ÜİD							
Riskler								
Açıklama								

Stratejik Amaç (SA06)	Uluslararası İşbirliği ve Entegrasyon							
Hedef (SA06-FA01-H04)	Ulusal ve uluslararası üniversite sıralamalarında (ranking) Üniversitenin yerini yükseltmek							
Faaliyet Alanı (SA06-FA01)	Eğitim Öğretim							
Performans Göstergeleri	Hedefe Etkisi (%)	Plan Dönemi Başlangıç Değeri (2022)	2021	2023	2024	2025	İzleme Sıklığı (Ay/Yıl)	Raporlama Sıklığı (Ay/Yıl)
Üniversitenin Yenilikçi ve Girişimci İndeks sıralaması (SA06-FA01-H04-PG01)	30%	İlk 50	-	İlk 50	İlk 50	İlk 50	Yılda Bir	Yılda Bir
QS Ranking Sıralaması (SA06-FA01-H04-PG02)	15%	1000	-	900	800	700	Yılda Bir	Yılda Bir
Times Higher Education Sıralaması (SA06-FA01-H04-PG03)	15%	1000	-	900	800	700	Yılda Bir	Yılda Bir
URAP Sıralaması (SA06-FA01-H04-PG04)	40%	120	140	100	90	60	Yılda Bir	Yılda Bir
Sorum Birim	AR-GE'den Sorumlu Rektör Yardımcısı							
İş Birliği Yapılacak Birim(ler)	Akademik Birimler - UAM – TTO – Proje Destek Ofisi							
Riskler								
Açıklama								

Stratejik Amaç (SA06)	Uluslararası İşbirliği ve Entegrasyon							
Hedef (SA06-FA01-H05)	Uluslararası Kurum ve Kuruluşlar ile işbirliğini güçlendirmek							
Faaliyet Alanı (SA06-FA01)	Eğitim Öğretim							
Performans Göstergeleri	Hedef Etkisi (%)	Plan Dönemi Başlangıç Değeri (2022)	2021	2023	2024	2025	İzleme Sıklığı (Ay/Yıl)	Raporlama Sıklığı (Ay/Yıl)
Uluslararası yüksek öğretim ağlarına üyelik sayısı (SA06-FA01-H05-PG01)	100%	2	1	3	4	5	Yılda Bir	Yılda Bir
Sorum Birim	SKGD							
İş Birliği Yapılacak Birim(ler)	Akademik Birimler - İdari Birimler							
Riskler								
Açıklama								

V. İZLEME VE DEĞERLENDİRME

İSÜ 2021-2025 Stratejik Planı çalışmaları kapsamında belirlenen amaç ve hedeflerin, öngörülen zaman dilimlerinde gerçekleşmelerinin takip edilebilirliği ve sonuçların ölçülmesi, planlamanın etkinliğini sağlamak açısından önem taşımaktadır. Bu amaçla hedeflere ilişkin somut faaliyetler ve somut ölçülebilir performans göstergeleri belirlenmiş, her bir hedef için ihtiyaç duyulan çalışmaların nasıl, hangi sıklıkta ve kim tarafından temin ve kontrol edileceği netleştirilmiştir. Bu kapsamda, belirlenen performans göstergelerinin belirli sıklıkla izlenmesi, değerlendirilmesi ve raporlanması çalışmaları gerçekleştirilecektir. İzleme, ölçümleme ve değerlendirme çalışmaları hedef kartlarından yararlanılarak gerçekleştirilecek, her bir değerlendirme döneminde hedeflenen ve ulaşılan sonuçlar karşılaştırılarak raporlanacaktır. İlgili değerlendirmeler her bir hedefin sorumlu birimi tarafından yapılarak, rapor halinde Strateji Komisyonuna 6'şar aylık dönemler sonunda sunulacaktır. Strateji Komisyonu gelen bilgiler çerçevesinde strateji çalışmalarının izleme ve değerlendirmesini dönemlik analiz raporları halinde hazırlayacaktır. Yıl sonunda ise tüm bilgiler konsolide edilerek yönetim bilgisine sunacaktır. Bu kapsamda sürecin geliştirilmesi gereken noktalar tespit edilirse buna yönelik ek iyileştirici çalışmalar planlamaya dahil edilecek ve bir sonraki strateji dönemi için veri havuzu oluşturulacaktır.